

Humans en temps de canvi

EL JACIMENT PALEOLÍTIC DE LA COVA GRAN DE SANTA LINYA



ARKEODIDAKTIKA és una col·lecció de materials didàctics per a l'ensenyament-aprenentatge de la història i l'arqueologia que pretén fomentar el valor del patrimoni històric-arqueològic i les fonts materials com a part integral de la formació de la infància i el jovent mitjançant la transferència dels resultats de la recerca històrica a la comunitat educativa.

Directora de la col·lecció: Paloma González Marcén

Consell editor: Antoni Bardavio Novi
Cristina Gatell Arimont
Cristina Masvidal Fernández
Rafael Mora Torcal

La realització i publicació d'aquesta unitat didàctica ha comptat amb l'ajut 2007/3115 del Centre de Promoció de la Cultura Popular i Tradicional Catalana del Departament de Cultura i Mitjans de Comunicació de la Generalitat de Catalunya.

© 2007: Joel Casanova Martí, Cristina Masvidal Fernández, Jezabel Pizarro Barberà

Dipòsit Legal: B.35506-2007

PRESENTACIÓ

El treball que presentem com a tercer número de la sèrie ARKEODIDAKTIKA és el resultat de l'experiència didàctica portada a terme entorn el jaciment paleolític de la Cova Gran en la qual participen el Centre d'Estudis del Patrimoni Arqueològic de la Prehistòria, la Universitat Autònoma de Barcelona, l'Associació Recerca i Difusió del Patrimoni Històric de la Noguera i el Camp d'Aprenentatge de la Noguera, pertanyent a la xarxa de Camps d'Aprenentatge del Departament d'Educació de la Generalitat de Catalunya.

La realització d'aquesta experiència educativa, basada en l'enfocament local-global en els aprenentatges històrics, ha donat peu a incorporar l'estudi del passat paleolític de la comarca de La Noguera al currículum del CEIP Gaspar de Portolà de Balaguer en el marc del projecte "L'escola adopta un monument" concedit dins la convocatòria d'ajuts al desenvolupament de projectes de recerca i innovació en matèria educativa i d'ensenyament formal i no formal de la Direcció General de Recerca de la Generalitat de Catalunya.

El dossier "Humans en temps de canvi: el jaciment paleolític de la Cova Gran" analitza els trets fonamentals de la forma de vida dels darrers grups de caçadors-recol·lectors que van viure a aquesta part del món a partir de les restes arqueològiques d'aquest jaciment, que es troba a Santa Linya (la Noguera). Presenta una estratègia didàctica fonamentada en la utilització de diferents fonts informatives per promoure tot un seguit de procediments i habilitats cognitives estretament vinculades al mètode d'investigació arqueològic.

Aquesta unitat didàctica s'adreça a l'alumnat de Cicle Superior d'Educació Primària. Esperem que la seva utilització a l'aula permeti a noies i nois d'avui reconstruir les formes de vida de les darreres comunitats paleolítiques que van viure a Catalunya, però també que els permeti valorar la importància del patrimoni arqueològic com una valuosa font de coneixement històric. A més, tenim la confiança que els ajudarà a comprendre la necessitat de respectar i salvaguardar aquest patrimoni com a element enriquidor de la cultura i del passat col·lectiu.

Autor:

Joel Casanova Martí (CEPAP. Universitat Autònoma de Barcelona)

Assessorament científic:

Rafael Mora Torcal (CEPAP - Universitat Autònoma de Barcelona)

Assessorament didàctic:

Antoni Bardavio Novi (Camp d'Aprenentatge de La Noguera - Departament d'Educació de la Generalitat de Catalunya)

Agraïments:

Volem agrair al CEIP Gaspar de Portolà haver acceptat participar en el projecte "L'escola adopta un monument" i l'interès i la col·laboració del professorat per iniciar i consolidar aquesta experiència educativa al seu centre.

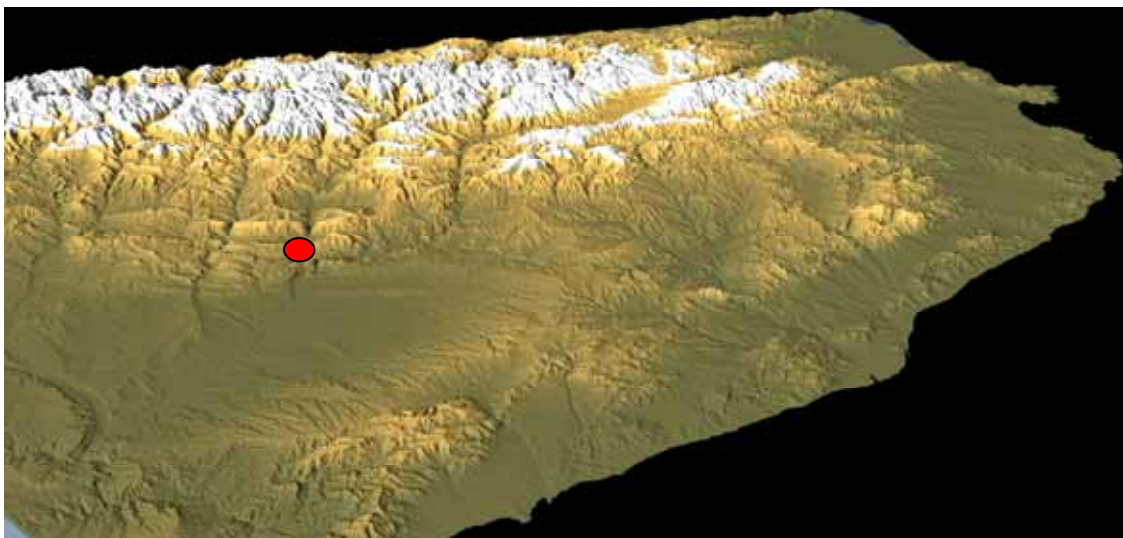
HUMANS EN TEMPS DE CANVI



*El jaciment paleolític
de la Cova Gran*

EL JACIMENT DE LA COVA GRAN

La Cova Gran de Santa Linya (La Noguera) és un jaciment arqueològic on varen viure diversos grups humans en diferents moments de la nostra història. Però no va ser fins l'any 2003 que un grup d'arqueòlegs i arqueòlogues va descobrir restes arqueològiques en aquesta cova que mostraven que havia estat utilitzada per humans fa milers d'anys. Des d'aleshores, cada estiu s'han dut a terme excavacions arqueològiques que han permès descobrir que la Cova Gran, en el passat, va ser un espai ple de vida al llarg d'un període de la prehistòria també ple de canvis i de novetats.



Situació geogràfica de la Cova Gran (punt vermell) en el context dels Pirineus orientals

Alguna vegada haurem sentit a parlar d'un període de la nostra història anomenat Paleolític, i si és així, molt probablement ens evocarà imatges d'éssers humans grenyuts, armats amb garrots i mal vivint en coves... Doncs bé, avui en dia es sap que aquesta visió dels nostres avantpassats s'ajusta poc al que s'interpreta a partir dels jaciments arqueològics paleolítics.

El Paleolític és el període de la nostra història en què es produeix l'evolució de l'espècie humana, a partir de tota una sèrie d'espècies d'homínids que visqueren fa milions d'anys a Àfrica. De totes aquestes, actualment només quedem nosaltres, els *Homo sapiens sapiens*. Però en quin moment d'aquesta llarga història ens quedem sols? Per situar-nos, hem de fer un viatge de més de 35.000 anys, moment en el qual els prehistoriadors situen els inicis del Paleolític superior. Aquesta és la última etapa del Paleolític i es caracteritza per l'arribada a Europa de la nostra espècie, que havia evolucionat anteriorment en el continent africà.

El Paleolític superior serà l'últim període de la prehistòria europea en què els humans tindran una vida nòmada basada en la caça d'animals i la recol·lecció de vegetals salvatges. També serà un època en la qual sorgiran importants innovacions culturals i tecnològiques, algunes de les quals avui en dia encara estan presents a la nostra societat, com, per exemple, les primeres manifestacions artístiques o els rituals funeraris.



Procés de colonització dels cinc continents per part del Homo sapiens sapiens sorgit a Àfrica fa uns 150.000 anys. A Europa va arribar fa uns 40.000 anys.

Conèixer aquests canvis i innovacions ha estat possible gràcies a l'estudi dels materials arqueològics provinents d'un gran nombre de jaciments d'aquests períodes, entre ells la Cova Gran de Santa Linya. Noves eines de pedra i noves maneres de treballar-la, objectes artístics, campaments amb cabanes, innovadores estratègies de caça i de pesca, marquen alguns d'aquests profunds canvis que es produeixen al llarg del Paleolític superior i que contrasten amb les costums i tradicions del Paleolític mig i inferior.

Nosaltres, estudiarem les històries més antigues d'aquest indret, és a dir coneixerem com eren i quins costums tenien els humans que varen viure a la Cova Gran durant diferents moments del període prehistòric del Paleolític. I el que és més important veure'm com aquest jaciment contribueix en el



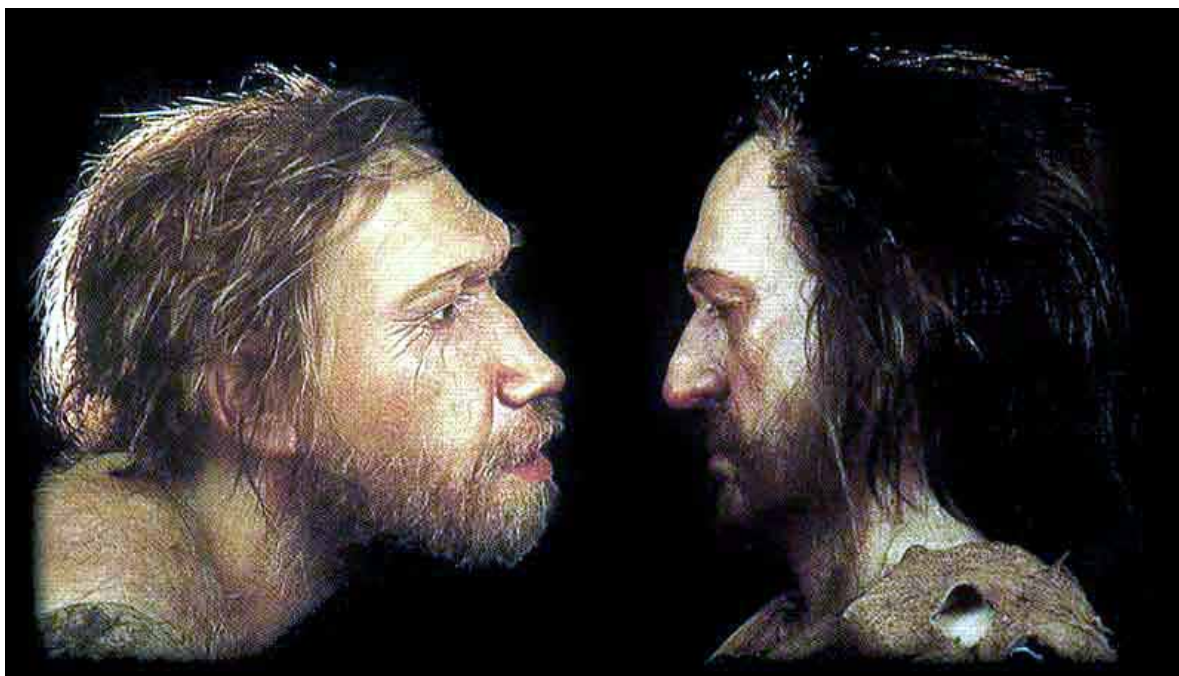
coneixement de la nostra història, de la història dels humans.

L'equip d'arqueòlegs treballant a la Cova Gran de Santa Linya

1. DELS ÚLTIMS NEANDERTALS ALS ÚLTIMS CAÇADORS RECOL·LECTORS EUROPEUS

Homo sapiens sapiens, Homo sapiens neanderthalensis... et sonen aquests noms? Els primers segur que sabem qui són, som nosaltres. Però els neandertals, qui eren i d'on venien?

La majoria dels científics, consideren que van ser una espècie humana diferent a la nostra que va evolucionar independentment a Europa i Àsia, a partir d'unes poblacions d'homínids que havien emigrat d'Àfrica feia 1 milió d'anys. Les restes de neandertal més antigues, són de fa uns 200.000 anys i sabem que van perdurar fins fa aproximadament uns 30.000 anys. Mentre els neandertals vivien a Europa i Àsia, la nostra espècie evolucionava a Àfrica per després emigrar cap als territoris dels neandertals, on es trobarien cara a cara. Fa uns 100.000 anys arribarien a Àsia i posteriorment entorn als 40.000 anys, la nostra espècie penetraria a l'Europa ocupada pels neandertals.



Reconstruccions hipotètiques de l'aspecte facial d'un neandertal (esquerra) i d'un Homo sapiens (dreta) del Paleolític

Si, si, ho heu llegit bé, fa uns 40.000 anys a Europa conviuen dues espècies humanes diferents, us imagineu! Però la convivència no va durar massa, perquè fa uns 30.000 anys els neandertals desapareixen del tot. Els investigadors es pregunten el per què d'aquesta extinció i han proposat diferents hipòtesis, encara que cap d'elles sembla que convenci totalment als arqueòlegs.

Segurament us preguntareu, però com saben els arqueòlegs que els Homo sapiens i els Homo neandertal varen coincidir en el temps, ben senzill, perquè s'han trobat restes humanes i eines de pedra de les dues espècies humanes, en jaciments arqueològics que tenen les mateixes datacions (és a dir la mateixa edat). Per exemple a la Cova Gran, s'han trobat eines dels últims neandertals i dels primers Homo sapiens europeus, que tenen gairebé la

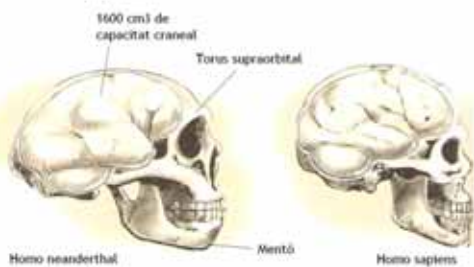
mateixa antiguitat. Això vol dir que si no van coincidir en alguna de les seves estades a la Cova, poc va faltar!!



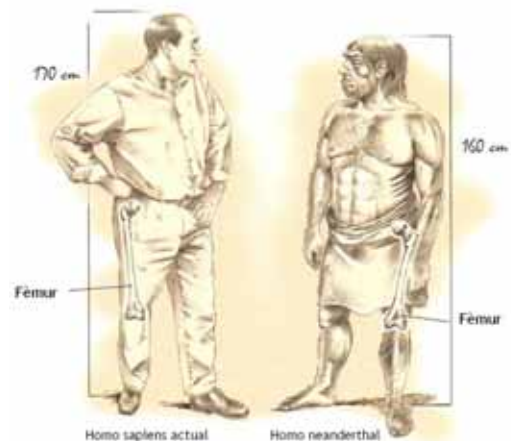
Eines dels primers Homo sapiens s sapiens europeus trobades a la Cova Gran

Us assembla que parlem una mica de les diferències d'aquestes dues espècies d'homínids?

Actualment se sap que els neandertals tenien un aspecte més humà que simiesc, no obstant les dimensions i la forma del seu esquelet presenta diferències en relació amb el nostre. Les característiques morfològiques dels ossos dels neandertals indiquen que deuriem tenir un aspecte físic més robust i compacte que el nostre. Per norma general devien ser més baixos i amb un important volum corporal, que alguns autors ho relacionen amb la seva adaptació al clima fred en el que en determinades èpoques van estar sotmesos. Per altra banda, el crani dels neandertals era realment especial. Tenien un torus supraorbital (la part del crani que se situa just per sobre dels ulls) molt desenvolupat, que recorda al d'homínids anteriors. El front era aplanat i tirat cap endarrere, diferent al nostre que generalment és gairebé vertical en relació a la cara. No tenien mentó i la cara projectada cap endavant disposava d'una gran obertura nasal.



Comparació del crani i de l'aspecte físic d'un neandertal i d'un Homo sapiens sapiens



Pel que fa al comportament, els arqueòlegs han identificat diferències entre tots dos homínids en varis aspectes, com la manera de tallar la pedra i el tipus d'eines que fabricaven. A diferència dels neandertals, els *Homo sapiens* van aprendre a fer eines més llargues que amples (els arqueòlegs en diuen làmines). També amb l'*Homo sapiens*, es comencen a treballar noves matèries primeres com l'os, el marfil o la banya, per fer instruments tals com hams, arpons, propulsors, agulles, etc.



Les tècniques de caça dels *Homo sapiens* van incloure instruments inexistent en els temps dels neandertals, com els arcs i els propulsors (aparells per llançar llances).

Representació d'una escena de caça duta a terme per un grup de Homo sapiens del Paleolític superior. S'observa com utilitzen noves eines com el propulsor per llançar les llances a distància.

També s'ha vist que, malgrat que els neandertals mostraven ja comportaments complexos com el d'enterrar els morts o adornar-se amb collarets, són els *Homo sapiens* els que van desenvolupar extraordinàriament el sentit simbòlic, deixant milers de pintures rupestres i d'objectes esculpits amb significats difícils de desxifrar, però que són la prova de l'existència d'un món d'idees tan complex com el d'avui en dia.

1. ACTIVITATS DIDÀCTIQUES: DELS ÚLTIMS NEANDERTALS ALS ÚLTIMS CAÇADORS RECOL·LECTORS EUROPEUS

1. Llegeix amb atenció el següent text escrit per un dels més importants especialistes amb el món dels neandertals i contesta a les preguntes:

Así pues, la imagen que tenemos de Europa hace entre 40.000 y 30.000 años es la de un territorio que asiste al encuentro entre nativos establecidos desde hace largo tiempo y una población inmigrante. Los recién llegados estaban un paso por delante en tecnología, y eran totalmente modernos en sus características físicas.

Adaptat de Chris Stringer i Clive Gamble
En busca de los neandertales

➤ A quins homínids fa referència el text?

.....
.....

➤ Qui són els immigrants? I els nadius?

.....
.....
.....
.....

➤ Van coexistir les dues espècies d'homínids a què fa referència el text?

.....
.....
.....
.....

➤ Quines diferències han pogut establir els arqueòlegs entre els homínids dels què es parla en el text?

.....
.....
.....
.....
.....
.....

2. Llegeix els següents textos escrits per arqueòlegs especialistes en el Paleolític i completa els espais buits amb les paraules *Homo sapiens sapiens* o *Homo sapiens neanderthalensis*.

Hace 40.000 años los , los verdaderos antecesores directos de los europeos actuales, habían atravesado ya toda Europa y se habían instalado en el Norte de la Península Ibérica. 10.000 años más tarde los se habían extinguido y el se había adueñado de todo el territorio europeo.

Adaptat de: José María Bermúdez de Castro
Hijos de un tiempo perdido

En los trece mil años que siguieron a los aproximadamente 40 milenios atrás, los fueron expulsados de su último refugio en el oeste de Europa y precipitados a la extinción. Los primeros..... que los desplazaron estaban provistos de todo un equipamiento cultural y tecnológica del Paleolítico superior. Ello no se produjo de la noche al día...

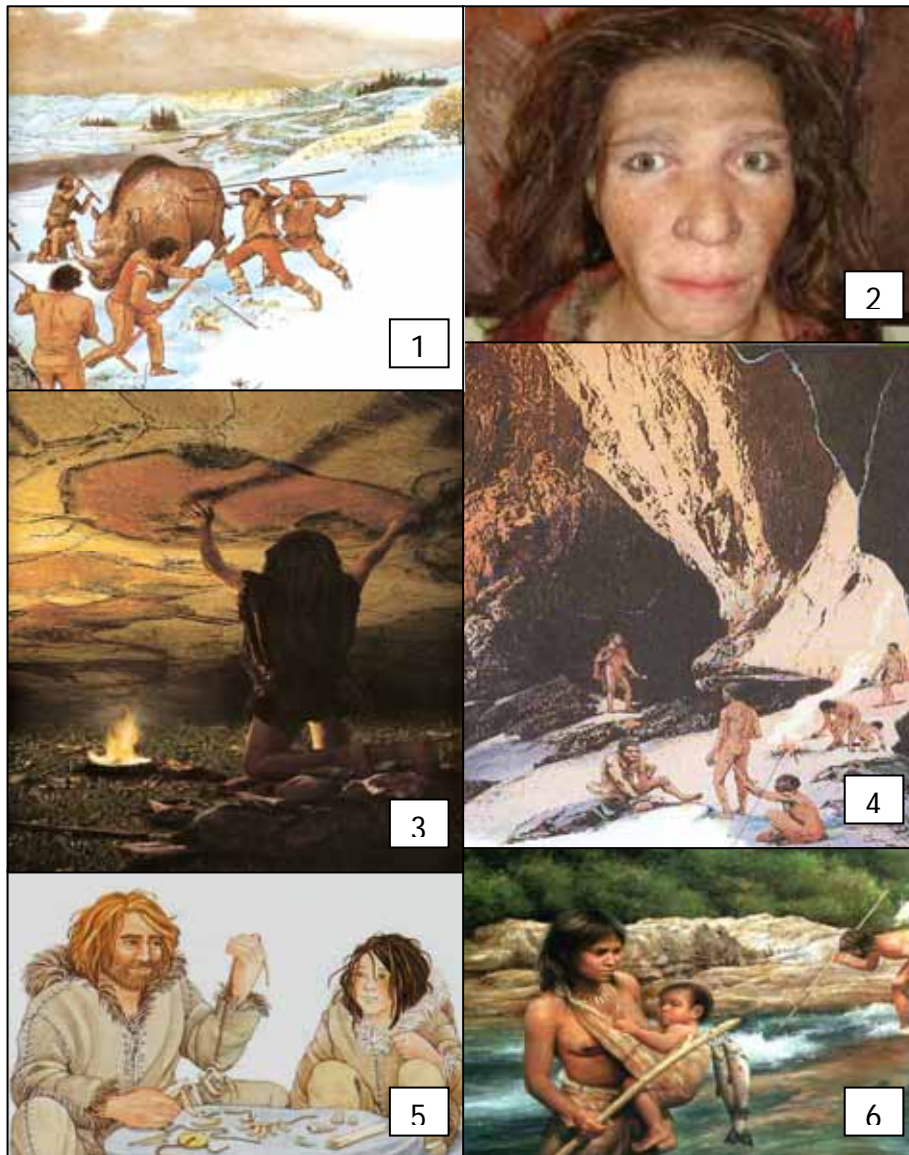
Por supuesto, es profundamente engañosa la consideración de los como una versión inferior del puesto que hay muchas maneras de participar en el juego evolutivo, y lo que pasó fue que los jugaron un juego según un sistema de reglas diferente. Cuando cambiaron las circunstancias sus reglas fallaron.

Adaptat de: Ian Tattersall
Hacia el ser humano

La desaparición de los es un gran misterio de la prehistoria. Después de convivir con ellos durante un tiempo, los sustituyeron los....., nuestros antepasados. Los primeros , llegaron a Europa hace por lo menos 35.000 años, y probablemente hace incluso 40.000 años. Los últimos , dejaron este mundo hace cerca de 30.000 años, tal vez algo menos en algunos lugares de Europa, como el Mediterráneo Ibérico

Juan Luis Arsuaga
Los Aborígenes

3. De les imatges que tens a continuació digues quines estan relacionades amb els *Homo sapiens neanderthal*, amb els *Homo sapien sapiens* o amb les dues espècies d'homínids. Fixa't bé en l'aspecte físic dels protagonistes de les escenes i en el tipus d'activitats que es realitzen.



	<i>Homo neanderthal</i>	<i>Homo sapiens</i>	<i>Les dues espècies</i>
Imatge 1			
Imatge 2			
Imatge 3			
Imatge 4			
Imatge 5			
Imatge 6			

3. EINES PER TREBALLAR: Usos, tipus i matèries primeres

Saber fer eines va ser un dels fenòmens més importants de l'evolució de la nostra espècie ja que va permetre als nostre avantpassats enfrontar-se a molts problemes per subsistir amb èxit.

És als inicis del Paleolític on es documenten els primers instruments de pedra fets pels humans. Aquestes primeres eines van ser vitals per poder subsistir en un món molt diferent al actual. Se sap que els homínids utilitzaven aquests instruments per tallar la carn sobrant i trencar els ossos dels animals morts que es trobaven pel territori, és a dir, eren eines dissenyades pel carronyeig. Amb el temps, les tècniques de fabricació i els usos de les eines de pedra van anar canviant. De fet, és en el Paleolític superior on s'observen canvis importants en les característiques i la manera de fer les eines així com el tipus de matèries primeres utilitzades per la seva confecció.

En aquest període apareix un tipus de eines de pedra molt més allargades i estretes que les que es feien abans. Aquests instruments de pedra més allargats, anomenats làmines, servien per confeccionar puntes de pedra per caçar a distància, perforadors per foradar, gratadors per raspar i netejar les pells dels animals caçats, rascadores per tallar la carn i les plantes i burins per treballar altres matèries primeres com la fusta, l'os, la banya o l'ivori.

La Cova Gran és un bon exemple d'aquestes transformacions, ja que s'hi ha recuperat centenars d'eines de pedra i milers de restes lítiques de la seva fabricació.



Diferents eines de pedra fetes sobre sílex trobades en els nivells arqueològics del Paleolític superior de la Cova Gran. Les de l'esquerra són diferents tipus de làmines, les de la dreta són burins.

Tot i que a la Cova Gran encara no se n'han trobat, en els jaciments arqueològics del Paleolític superior comencen a aparèixer eines fetes amb materials diferents a la pedra com os, banyes de cèrvids o ivori. Amb aquestes matèries primeres es feien arpons per pescar, agulles per foradar, atzagaies (puntes de llança), punxons i inclús en alguns jaciments s'han trobat petites escultures d'animals com mamuts, bisons o cabres.



3. ACTIVITATS DIDÀCTIQUES: EINES PER TREBALLAR

Una eina per a cada cosa... Els diferents instruments de pedra trobats a la Cova Gran tenen unes formes i dimensions força variades, que els investigadors relacionen amb els diferents tipus de funcions que tenien; és a dir que les eines es fabricaven per fer tasques concretes.

De la mateixa manera que actualment en una ferreteria trobem eines de diversos tipus i materials que serveixen per realitzar diferents feines de bricolatge, podem dir que els caçadors recol·lectors paleolítics també tenien les seves pròpies ferreteries, però es clar, les eines no eren pas de ferro, ja que l'ús d'aquest mineral no arribarà fins molt milers d'anys més endavant.

A continuació, pots veure una sèrie de il·lustracions sobre possibles escenes quotidianes del Paleolític. Sobre cada una d'elles reflexiona sobre quin tipus d'instruments necessitaven i quins d'aquests podem trobar normalment en els jaciments arqueològics d'aquests períodes.



Activitat:.....

Instruments necessaris:

.....

.....

Què trobem a un jaciment arqueològic?

.....

.....

Activitat:.....

Instruments necessaris:

.....

.....

Què trobem a un jaciment arqueològic?

.....

.....



Activitat:.....

Instruments necessaris:

.....

.....

Què trobem a un jaciment arqueològic?

.....

.....

Activitat:.....

Instruments necessaris:

.....

.....

Què trobem a un jaciment arqueològic?

.....

.....



Activitat:.....

Instruments necessaris:

.....

.....

Què trobem a un jaciment arqueològic?

.....

.....

Activitat:.....

Instruments necessaris:

.....

.....

Què trobem a un jaciment arqueològic?

.....

.....

4. ELS CAMPAMENTS DELS ÚLTIMS CAÇADORS RECOL·LECTORS: la construcció de l'espai complex

Una de les principals qüestions que s'han plantejat els arqueòlegs que estudien el Paleolític, és la forma com els grups humans prehistòrics organitzaven l'espai on vivien; els seus campaments i les activitats quotidianes que hi duïen a terme. La principal eina d'estudi dels arqueòlegs per conèixer això són els jaciments arqueològics.

Diversos treballs arqueològics realitzats en jaciments paleolítics han permès observar que, en general, els grups humans del Paleolític superior, organitzaven l'espai d'una manera força diferent a com ho feien els seus avantpassats.

Comencem a trobar en els jaciments arqueològics d'aquesta època el que els arqueòlegs en diuen àrees d'activitat, que no són més que zones dels campaments on es feien diferents tasques quotidianes com fer eines, fer foc, esquartermar animals, triturar els fruits, dormir, menjar, etc.

A Europa, s'han trobat campaments paleolítics que s'han conservat sota terra al llarg de milers d'anys. Sense anar més lluny, en els nivells arqueològics paleolítics de la Cova Gran s'ha localitzat el que es coneix com una zona de talla, és a dir, un espai de la cova que van utilitzar per fer instruments de pedra.



Moments previs a l'abandonament d'un campament Paleolític. En primer pla les restes d'una foguera i les restes del consum d'un animal, que és el que habitualment es troba en els jaciments paleolítics.

Gràcies a aquests descobriments, avui en dia sabem que els grups humans del Paleolític superior organitzaven l'espai dels seus campaments, tal i com també organitzem els espais de les nostres cases, encara que evidentment amb algunes diferències!

A part dels jaciments arqueològics, els arqueòlegs utilitzen d'altres fonts d'informació per reconstruir la vida quotidiana dels grups humans del Paleolític, com per exemple observar com viuen els grups de caçadors recol·lectors contemporanis. Tot i que en queden molt pocs, es considera que les formes de vida que tenen, són força similars a les que tenien els caçadors recol·lectors del Paleolític.



Fotografies originals de caçadors recol·lectors actuals fent servir eines i instruments similars a les que es troben a jaciments del Paleolític superior.

4. ACTIVITATS DIDÀCTIQUES: ELS CAMPAMENTS DELS ÚLTIMS CAÇADORS RECOL·LECTORS

TREBALLEM COM ELS ARQUEÒLEGS I LES ARQUEÒLOGUES

En l'arqueologia, el treball de laboratori és una tasca tant important com l'excavació dels jaciments arqueològics. A continuació hauràs de resoldre i interpretar una de les qüestions que més interessa als arqueòlegs: com es distribueixen en l'espai i com es relacionen entre si els diferents materials arqueològics que es troben en els jaciments.

La taula de la figura 1, hi tens un llistat d'alguns dels materials arqueològics trobats en un jaciment paleolític molt semblant a de la Cova Gran. A les columnes hi trobes les següents dades:

- **Núm. de coordenat:** és el número que es dóna a cada peça que es troba (1,2,3,4,etc.)
- **Tipus d'objecte:** dins els objectes de pedra trobem:
 - puntes de llança
 - denticulats i rascadores, que servien per tallar la carn i les plantes
 - burins, per fabricar eines amb banya de cérvol
 - nuclis, blocs de pedra d'on se'n treien fragments per fer-ne les eines
 - percussors, objectes per tallar la pedra i transformar-la en eines
 - fragments, restes de pedra sense forma procedeixen del procés de fer d'eines
 - còdols grans, pedres més o menys rodones de més de 30 cm de llargada
- **Matèria primera:** és el material del que està fet l'objecte que pot ser os, banya, carbó o pedra (sílex, quarsita o pedra calcària)
- **Coordenades de l'objecte (x, y i z):** cada objecte s'ha trobat en un lloc diferent del jaciment i per tant té unes coordenades diferents que són la X, la Y i la Z que és la profunditat a la que s'ha trobat l'objecte.
- **Observacions:** comentaris que qui fa l'excavació fa sobre la resta arqueològica (està trencada, cremada, etc.)

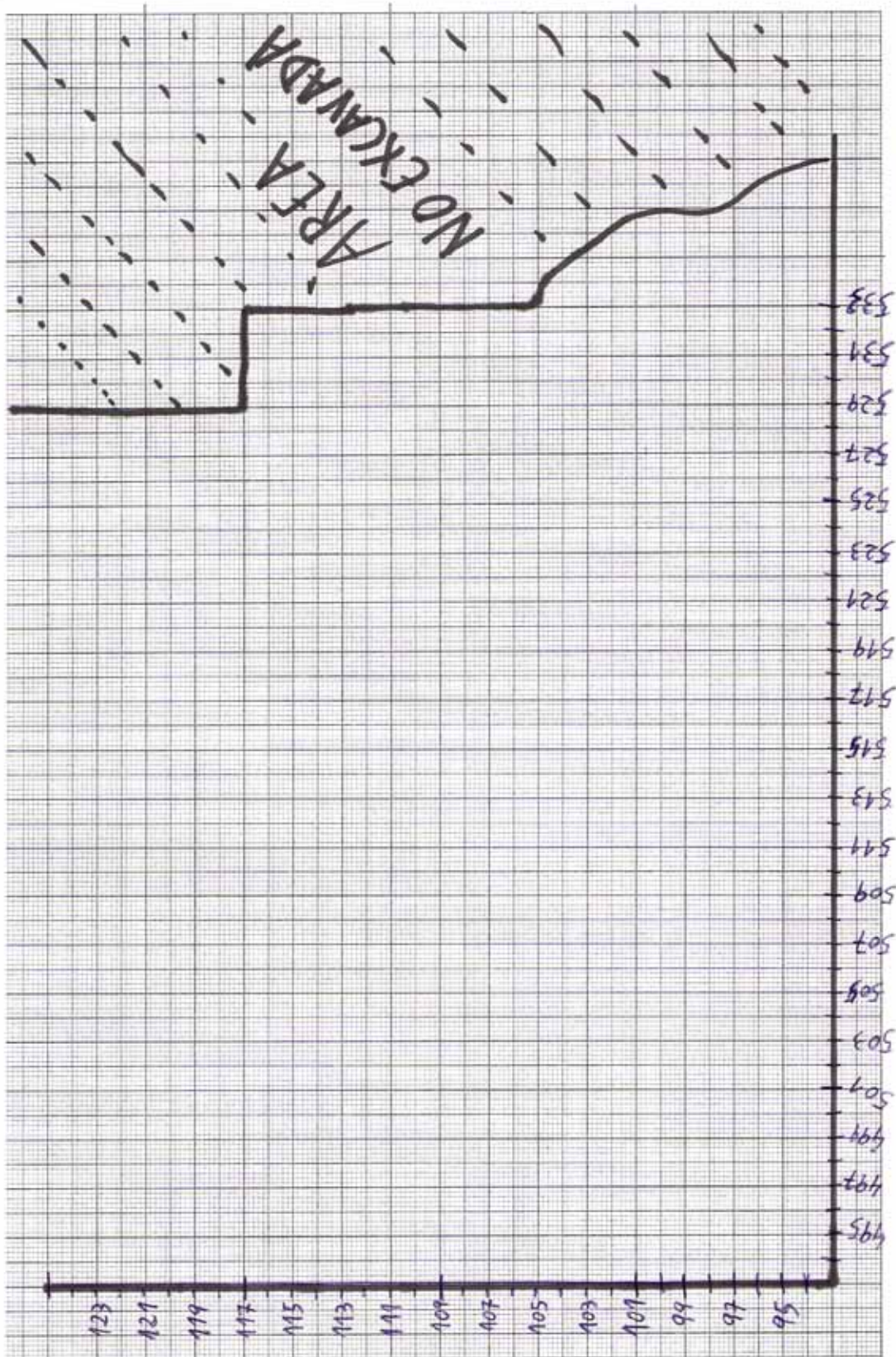
Un cop examinada la taula, utilitza la fulla de paper mil·limetrat que tens a continuació per representar espacialment tots els objectes arqueològics que tens a la taula. Utilitza les coordenades X i Y per situar cada objecte en l'espai. La Z (profunditat) no està inclosa a la taula perquè totes les peces tenen la mateixa profunditat.

Objectes arqueològics recuperats

Nº coordinat	Tipus d'objecte	Materia primera	X cm	Y cm	Observacions
1	Fragment	Sílex	501	119	
2	Punta llança	Sílex	498	120	trencada
3	Mandíbula cérvol	Os	499	107	trencada, marques de tallar
4	Punta de llança	Sílex	499	107	
5	Rascadora	Sílex	499	117	
6	Costella cavall salvatge	Os	498	106	trencada
7	Costella cavall salvatge	Os	513	119	trencada i cremada
8	Denticulat	Sílex	502	115	
9	Fragment	Carbó	517	112	diversos fragments
10	Fragment	Carbó	518	113	diversos fragments
11	Fèmur cabra salvatge	Os	513	113	trenca i cremat, marques de tall
12	Costella cérvol	Os	513	109	cremada
13	Burí	Sílex	525	101	
14	Còdol gran	Calcària	515	115	cremat
15	Còdol gran	Calcària	520	114	cremat
16	Perforador	Sílex	502	117	
17	Percussor	Calcària	500	116	
18	Mandíbula cérvol	os	504	100	diversos fragments
19	Vertebra cavall salvatge	os	519	116	cremada, marques de tall
20	Fragment	Sílex	501	117	
21	Nucli	Sílex	502	118	
22	Fragment	Quarsita	517	114	diversos fragments
23	Fragment	Sílex	500	119	diversos fragments
24	Fragment	Carbó	516	115	diversos fragments
25	Còdol gran	Calcària	519	111	cremat
26	Arpó	Banya	525	103	
27	Fragment banya	Banya	523	101	
28	Arpó	Banya	531	97	
29	Vertebra porc senglar	Os	503	107	diversos fragments, marques de tall
30	Costella cérvol	Os	505	105	
31	Punta de llança	Banya	525	99	
32	Còdol gran	Calcària	515	112	cremat
33	Fragment banya	Banya	527	101	trencada
34	Còdol gran	Calcària	518	117	cremat
35	Còdol gran	Calcària	517	110	cremat
36	Denticulat	Sílex	501	105	
37	Rascadora	Sílex	501	109	

PLANTA DEL NIVELL ARQUEOLÒGIC UA-3 - (PALEOLÍTIC SUPERIOR)

↑ N



ESCALA: 1:250

- argils fins
 - argils med.
 - calc. loc.
 - Sòls vermells

Fantàstic, si ho has fet bé el que tens representat en la fulla de paper mil·limetrat és el que en arqueologia s'anomena la planta d'un jaciment, és a dir, la vista des de dalt del jaciment amb els objectes arqueològics que s'hi han trobat per poder veure si hi ha zones on es fan activitats diferents.

Ara toca interpretar la distribució espacial dels materials arqueològics que observes en la planta que has realitzat. A continuació et proposem una sèrie d'interrogants per ajudar-te a interpretar el jaciment que estàs treballant:

- Els objectes arqueològics es distribueixen uniformement en tot l'espai excavat?

.....

.....

.....

- Els grups d'objectes que s'han format es poden relacionar amb activitats humanes concretes? Si creus que sí digues a quin tipus d'activitats i dóna els teus arguments.

.....

.....

.....

.....

.....

.....

.....

.....

.....

- Podries relacionar algunes de les activitats que has identificat a partir de les restes arqueològiques amb els espais de casa teva?

.....

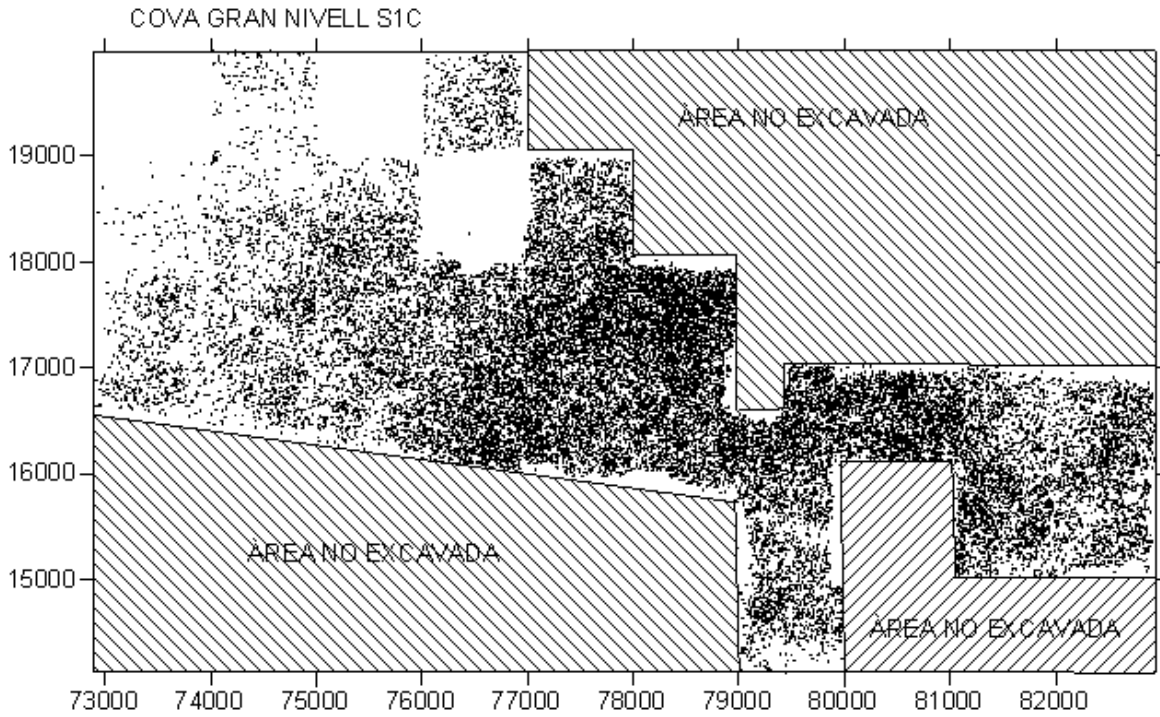
.....

.....

.....

.....

Perquè et facis una idea de la quantitat de materials arqueològics que s'han trobat en un dels nivells del paleolític de la Cova Gran, a continuació pots veure una planta original (cada punt és un objecte arqueològic!) i la foto de l'excavació d'una zona d'aquest mateix nivell.



5. L'ORIGEN DE L'ART I DELS SÍMBOLS: un nou llenguatge

Per a què serveix un quadre o un escultura? Quin paper juguen en les nostres vides els objectes artístics? Tot i que és difícil contestar aquestes preguntes, el que està clar és que l'art, és i ha estat quelcom molt important en la història dels humans.

Les primeres obres artístiques tenen una antiguitat d'uns 60.000 anys i es relacionen exclusivament amb una única espècie d'homínids: la nostra, els *Homo sapiens sapiens*. El descobriment arreu del món de milers de coves i d'abrics amb extraordinàries pintures rupestres i de figuretes fetes sobre argila, ivori, os o banya, constitueixen el llegat artístic més antic de la humanitat. Els humans del Paleolític superior van ser capaços de crear un llenguatge artístic carregat de símbols amb un significat que desconeixem, però que ha arribat fins els nostres dies.

Aquest món artístic s'ha preservat a les parets de les coves en forma de pintures i gravats de bisons, cavalls, rinoceronts, lleons, mamuts, ossos, cangurs, peixos..., retratats amb una precisió quasi fotogràfica que assenyala el talent i la intel·ligència dels i de les artistes paleolítics. L'escultura també va ser un mitjà d'expressió habitual dels caçadors i recol·lectors que esculprien sobre fragments de pedra, d'argila i d'ivori figures femenines i animals salvatges.



Pintures rupestres de la cova de Chauvet (França). Tenen més de 30.000 anys d'antiguitat



Bisó esculpit sobre os. Cova de la Madeleine (França). 15.000 anys



Figureta femenina paleolítica esculpida en pedra calcària del jaciment de Laussel (França)

La major part de les pintures es troben a l'interior de coves, a centenars de metres de l'exterior, i per arribar a les sales on es representaven els animals s'havia de passar per espais estrets i de difícil accés amb l'única ajuda d'una torxa. A més a més, la gent paleolítica no només pintava la realitat que els envoltava (animals), sinó que també trobem en moltes coves estranys símbols geomètrics i figures meitat humanes meitat animals.

Això ha portat als investigadors a veure l'art paleolític com una forma d'expressar idees i creences, és a dir, com una forma pròpia de llenguatge.

A finals del Paleolític, l'art de les cavernes mostra importants canvis: d'estil, d'escenes representades i dels llocs on se situen les pintures. Es començaren a representar en abrics de tot el llevant mediterrani figures humanes estilitzades realitzant activitats quotidianes com caçar, recol·lectar, dansar; els animals ja no serien el tema principal de la pintura i l'estil ja no és tan realista, sinó esquemàtic.



Pintures Ilevantines del Cogul (Lleida) amb un grup de dones ballant



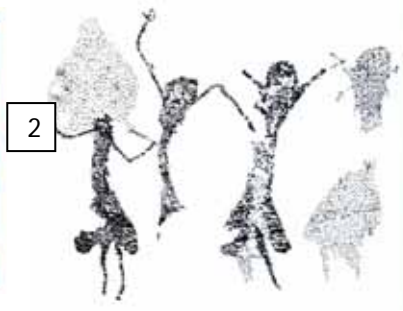
Mol·luscs marins perforats que s'utilitzaven com a penjolls, trobats en diferents jaciments del Paleolític superior.

Aquest extraordinari comportament artístic, que no és més que un reflex de la complexitat del comportament dels humans del Paleolític superior, els arqueòlegs també l'han pogut identificar a través d'altres materials arqueològics. En alguns jaciments del Paleolític superior com per exemple a la Cova Gran de Santa Linya, s'han trobat objectes d'ornament del cos, fets de cargols marins perforats expressament per utilitzar-los com a denes de collaret. És a dir, que els caçadors recol·lectors de la Cova Gran feien servir objectes per identificar-se i arreglar-se, tal i com nosaltres ens posem arracades, braçalets o tatuatges.

2. A continuació tens una sèrie de fotografies on s'hi veu obres artístiques contemporànies i representacions artístiques prehistòriques.



1



2



3



4



5



6



7



8

➤ Quines què són modernes i quines prehistòriques? Marca amb una creu la resposta correcta.

	prehistòrica	moderna		prehistòrica	moderna
Pintura 1			Pintura 5		
Pintura 2			Pintura 6		
Pintura 3			Pintura 7		
Pintura 4			Pintura 8		

➤ Aquests són els autors de les obres modernes. Identifiques l'obra d'algun d'ells? Consulta a Internet per informar-te.

Henri Matisse - Vincent van Gogh - Joan Miró

3. Aquestes quatre imatges són personatges pintats i gravats trobats en diferents jaciments paleolítics. Proposa una interpretació del significat que podien tenir aquestes representacions pels humans de la prehistòria.



A



B



C



D

A -

B -

C -

D -

5. CONEIXEM ELS CAÇADORS RECOL·LECTORS CONTEMPORANIS

Actualment, es coneixen molts pobles que han conservat unes formes de vida més o menys similars a les que tenien els nostres avantpassats paleolítics. És a dir, són grups nòmades que viuen principalment de la caça i de la recol·lecció de plantes salvatges. Els antropòlegs (els científics qui estudien els costums i les formes de viure dels pobles) han demostrat la gran riquesa cultural d'aquests pobles, molt lluny de l'idea de salvatges que es tenia d'ells.

A continuació tens un llistat d'alguns d'aquests extraordinaris pobles que viuen en diferents indrets del nostre planeta d'una manera molt diferent a la nostra. Llegeix amb atenció!



Inuits: és el nom amb el que s'autoanomenen els esquimals, que són pobles nòmades que viuen a les regions àrtiques d'Amèrica i Grenlàndia. La seva subsistència es basa principalment en la caça d'animals salvatges com els caríbús (rens) o foques. Viuen en cases de gel i anualment es desplacen per una àrea de més 25.000 Km². Us imagineu quin fart de caminar!



Bosquimans: coneguts també amb el nom de Kung! San, viuen en el desert del Kalahari ubicat entre els països de Botswana i Namíbia al sud d'Àfrica. Estan perfectament adaptats a l'aridesa del clima desèrtic, viuen de la caça d'animals com els conills i els antílops, i de la recol·lecció de fruits secs, arrels i fruites salvatges.

Yanomamis: pobles nòmades que habiten en les selves tropicals de Brasil i Veneçuela. Adaptats al clima tropical viuen en petites comunitats indígenes. S'alimenten d'animals caçats amb fletxes enverinades com ocells i diferents espècies de micos i també recol·lecten vegetals comestibles. Actualment aquest poble està en perill d'extinció degut a l'ocupació per part dels països occidentals de les regions naturals on viuen.



Aborígens australians: són els habitants originaris de Austràlia i Tasmània. Malauradament des de l'arribada dels colons anglesos al continent al segle XIX, han estat desposseïts de les seves terres i han sofert un fort procés de dispersió. Els pocs que queden viuen en petites comunitats i alguns encara subsisteixen de la caça i la recol·lecció. Parlen més de 250 llengües diferents.

5. ACTIVITATS DIDÀCTIQUES: CONEIXEM ELS CAÇADORS RECOL·LECTORS CONTEMPORANIS

1. Bé, ara ja saps que encara hi ha caçadors recol·lectors en el nostre món i que res tenen a veure amb sers humans salvatges! Busca a Internet i ajuda't de les descripcions que has llegit per situar aquests pobles en el mapa del món que tens a continuació (marca les àrees on viuen).



2. A continuació tens tres textos extrets de la tradició oral de grups de caçadors recol·lectors actuals que fan referència a temes com la terra i el respecte al medi ambient:

“El nostre somni encara dura, creiem que la nostra societat ha de seguir existint, com existeix des de fa 40.000 anys. Sempre hem estat aquí i sempre estarem en la nostra terra. Perquè la terra no és nostra, no ens pertany, nosaltres pertanyem a ella.”

Text de la tribu dels Koori, Aborígens australians

“Només després de que l’últim arbre hagi estat talat, només després de que l’últim riu hagi estat enverinat, només després de que l’últim peix hagi estat pescat; només llavors veureu com els diners no es poden menjar”

Proverbi d’un cap Sioux, Nadius americans

➤ Estàs d’acord amb el que diuen? Per què?

.....
.....
.....
.....
.....
.....

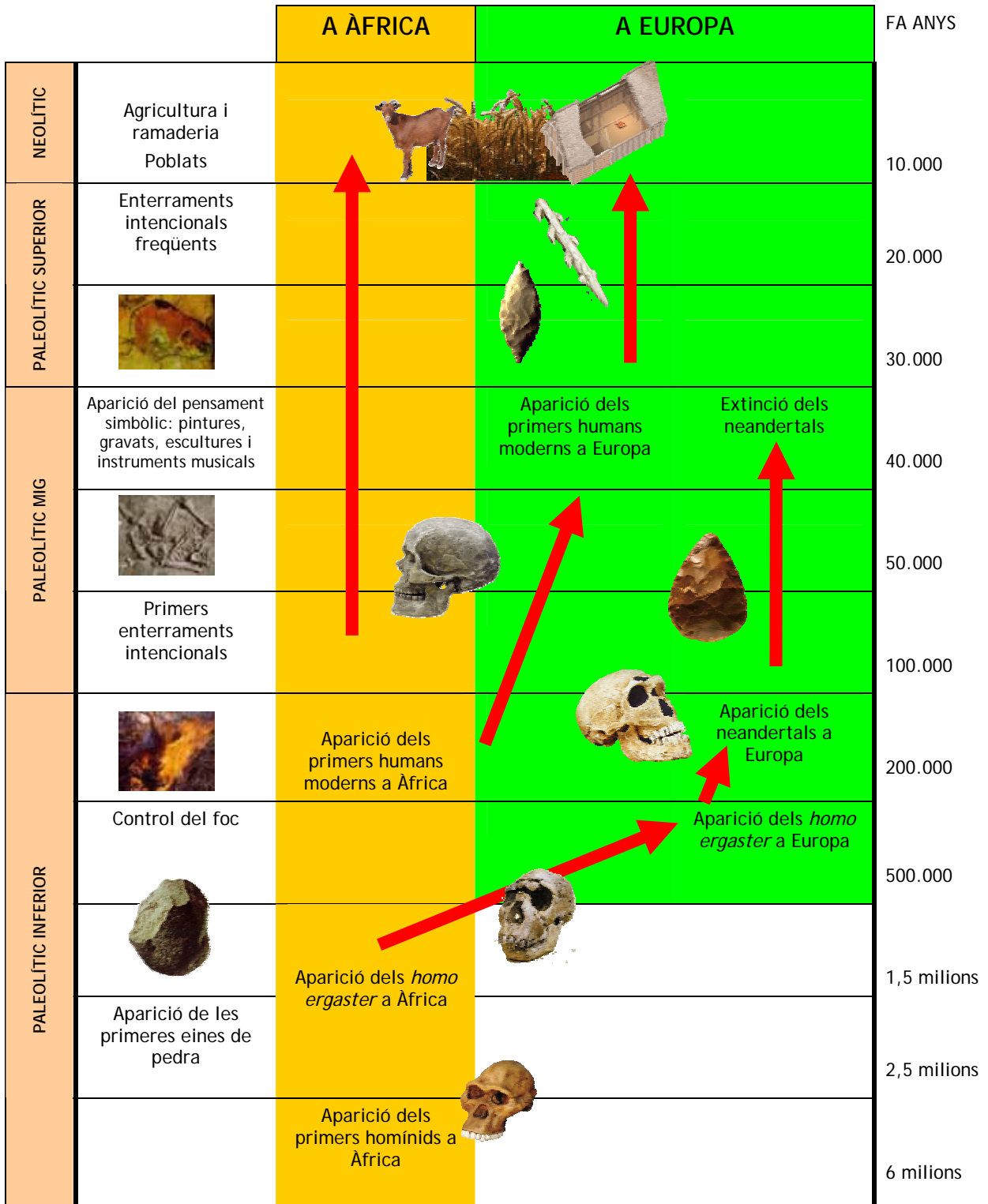
➤ Creus que a la nostra societat europea pensem de la mateixa manera que aquests grups de caçadors-recol·lectors?

.....
.....
.....
.....
.....
.....

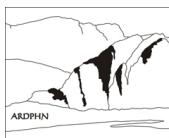
➤ Què creus que podem aprendre de la seva forma de pensar?

.....
.....
.....
.....
.....
.....

TAULA CRONOLÒGICA DEL PALEOLÍTIC A ÀFRICA I EUROPA



ARKEODIDAKTIKA 3



Associació Recerca i Difusió
del Patrimoni Històric de la Noguera



Generalitat de Catalunya
Departament de Cultura
i Mitjans de Comunicació
**Centre de Promoció
de la Cultura Popular
i Tradicional Catalana**



Arqueologia i Ensenyament
Centre d'Estudis del Patrimoni
Arqueològic de la Prehistòria

UAB

Universitat Autònoma
de Barcelona



Generalitat de Catalunya
Departament d'Educació
Camps d'Aprenentatge