

ARKEODIDAKTIKA 7

Viure i morir a l'Edat del Bronze

La Necròpolis de la Colomina de Gerb



ARKEODIDAKTIKA és una col·lecció de materials didàctics per a l'ensenyament -aprenentatge de la història i l'arqueologia que pretén fomentar el valor del patrimoni històric - arqueològic i les fonts materials com a part integral de la formació de la infància i el jovent mitjantçant la transferència dels resultats de la recerca històrica a la comunitat educativa.

Directora de la col·lecció: Paloma González Marcén

Consell editor: Antoni Bardavio Novi
Cristina Gatell Arimont
Rafael Mora Torcal
Rosa Solsona Fontova

ARKEODIDAKTIKA 7

Viure i morir a l'Edat del Bronze. La Necròpolis de la Colomina de Gerb

Autor/a: Antoni Bardavio Novi
Rosa Solsona Fontova

Dibuixos originals: Francesc Ràfols

Agraïments:

Agraïm al professorat i a l'alumnat de la ZER del Montsec la seva col·laboració i participació en el projecte l'Escola Adopta un Monument. Així mateix agraïm al personal del Museu de la Noguera la seva implicació en el projecte, tant mostrant a l'alumnat de la ZER del Montsec les restes arqueològiques localitzades en el jaciment arqueològic de la Colomina (Gerb), com cedint la seva biblioteca com a espai didàctic de treball.

La realització i publicació d'aquesta unitat didàctica ha comptat amb l'ajut:

2008 ARIE00022 de l'AGAUR del Departament d'Innovació, Universitats i Empresa de la Generalitat de Catalunya.



Agència
de Gestió d'Ajuts
Universitaris
i de Recerca



Generalitat de Catalunya
Departament d'Innovació,
Universitats i Empresa

També compta amb el suport de:



MINISTERIO
DE CIENCIA
E INNOVACIÓN

Direcció General
de Belles Arts
y Bienes Culturales

© dels textos, els autors
© de l'edició, CEPAP-UAB

Dipòsit legal: B.15.760-2009

ISBN: 978-84-608-0881-7



9 788460 808817

PRESENTACIÓ

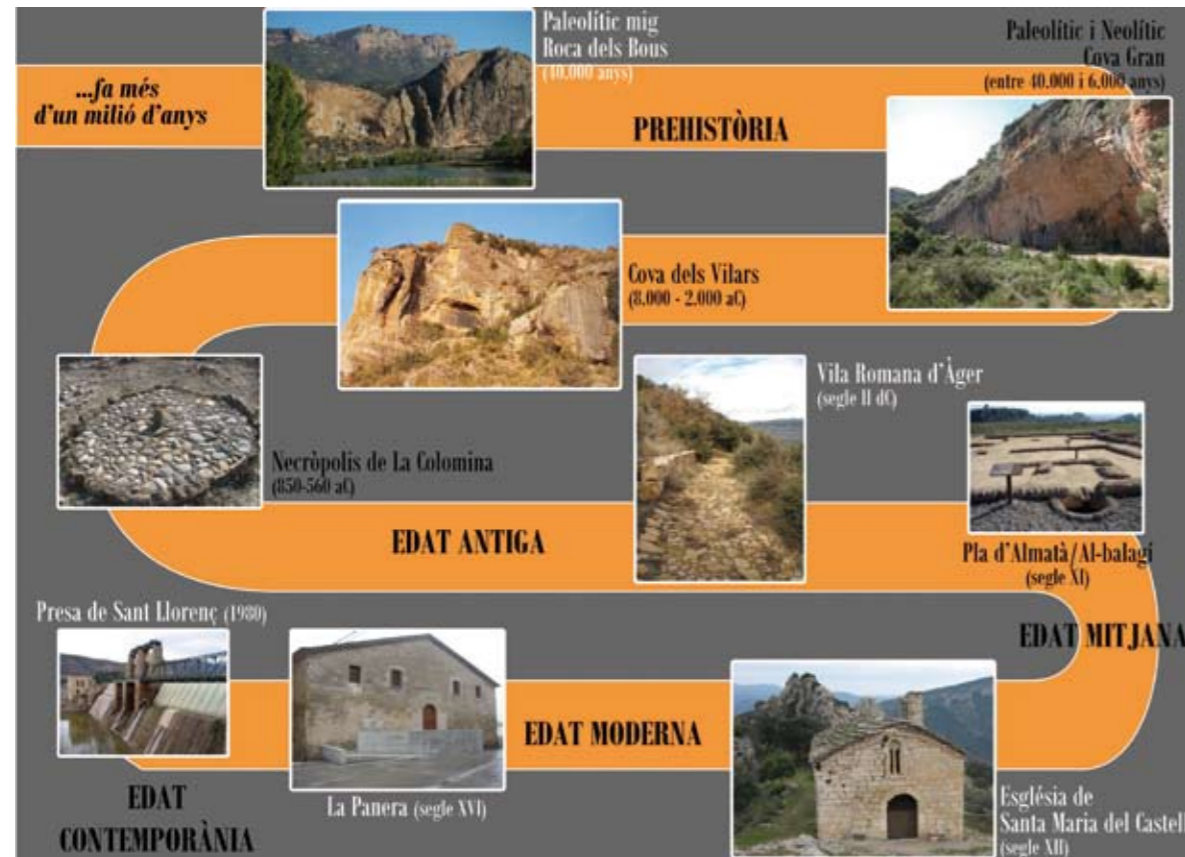
Aquesta proposta didàctica està dirigida a alumnat del cicle superior d'EP i de primer curs d'ESO.

La seva experimentació s'ha portat a terme amb alumnes de la ZER Montsec en el marc del projecte l'Escola Adopta un Monument. Aquest projecte està coordinat des del Laboratori d'Arqueologia i Ensenyament del Centre d'Estudis del Patrimoni Arqueològic de la Prehistòria de la Universitat Autònoma de Barcelona i pel Camp d'Aprenentatge de la Noguera del Departament d'Educació de la Generalitat de Catalunya i ha comptat amb la col·laboració de les mestres i els mestres de la Zona Escolar Rural del Montsec.

L'interès d'aquest Arkeodidaktika rau en la voluntat d'apropar un element patrimonial d'època prehistòrica i d'àmbit local als nois i noies de les escoles properes, des d'una metodologia didàctica basada en el desenvolupament de capacitats bàsiques vinculades a l'anàlisi sistemàtic i la indagació científica: identificar; observar, preguntar, localitzar, obtenir, analitzar i representar informació; plantejar i contrastar hipòtesis i realitzar inferències. Així mateix pretén promoure el desenvolupament de competències relatives a la vida en societat, vinculades a l'educació per a la ciutadania, des del coneixement i el compromís vers el patrimoni històric local.

1. VIURE A L'EDAT DE BRONZE.

Quant temps fa?



- Assenyala en l'eix cronològic el moment d'ocupació del poblat de la Colomina que correspon a la prehistòria, en concret al bronze final (850-650 aC). Fixa't com a la mateixa època de la Colomina ja existien societats amb escriptura, com l'Antic Egipte, que podríem considerar de l'edat antiga.

Com vivien ? El poblat de la Colomina a Gerb.

El poblat de la Colomina es trobava molt a prop de l'actual cementiri de Gerb. El jaciment va ser descobert de manera casual durant uns treballs d'extracció de terres duts a terme pel propietari dels terrenys durant la tardor de 1987. A diferència de la necròpolis, el poblat no es va conservar i, malauradament, va ser destruït un cop finalitzada l'excavació.

El poblat va ser ocupat en els darrers temps de l'anomenat bronze final i tenia un important desenvolupament urbanístic, com podem veure en l'organització dels habitatges en rengleres formant carrers i barris. Això vol dir que no s'aixecaven habitatges sense pensar on i com, sinó que es dissenyaven els espais abans de construir.



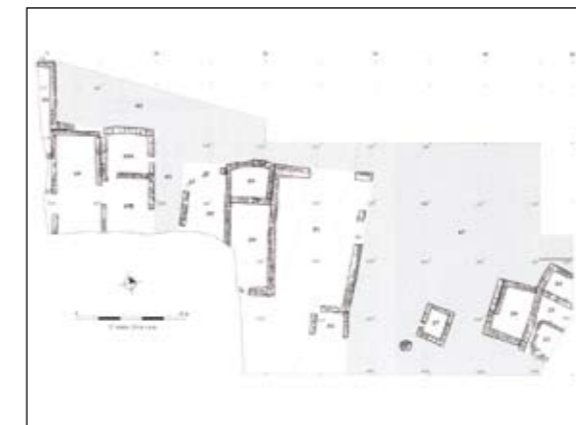
Vista del poblat de la Colomina en acabar l'excavació.

Els arqueòlegs han pogut saber que les cases es construïen amb tovots (peça de construcció, semblant a un maó, feta amb argila o amb fang, sovint pastat amb palla, que és assecada al sol) sobre sòcols de pedra.

- Fixa't en la planta (dibuix vist des de dalt) del poblat de la Colomina i respon:

- Quina forma tenien les cases?

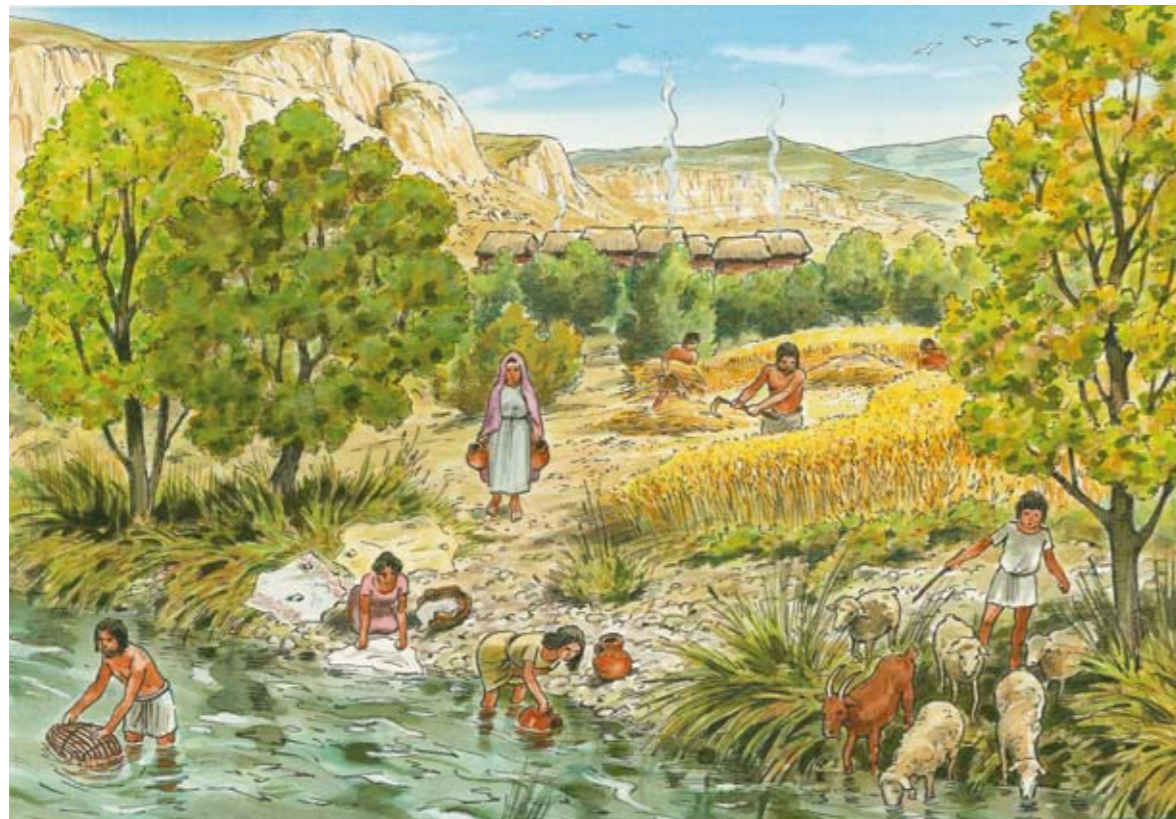
- Dibuixa com t'imagines una casa a partir de les dades que ens han donat els arqueòlegs.



Planta del poblat de la Colomina feta pels arqueòlegs.



Imaginem la vida en un poblat de l'edat del bronze.



Fixant-te en els dos dibuixos anteriors, que representen activitats humanes en el poblat de l'edat del bronze de la Colomina, respon a les següents preguntes:

a) Fes una descripció de com era l'habitatge a l'edat del bronze.

b) Descriu també com era la forma de vestir de les dones i dels homes de l'edat del bronze.

c) Quines activitats es feien en el poblat?

d) Quines activitats es feien fora del poblat?

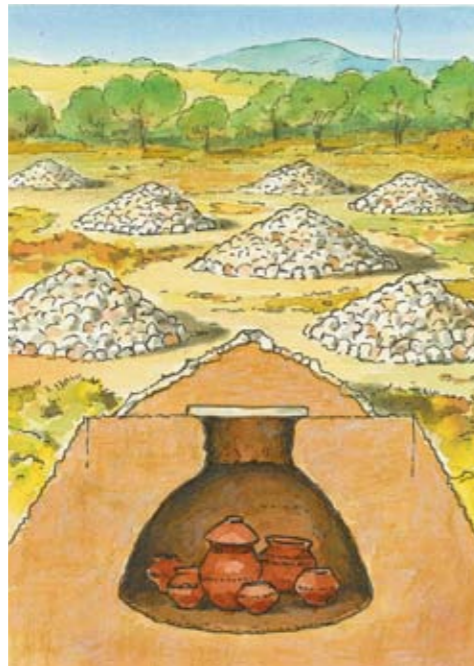
La mort a l'edat del bronze. El ritual d'enterrament.

El jaciment arqueològic de la necròpolis (conjunt de sepulcres antics) de la *Colomina* fou descobert casualment al febrer de 1965, quan Joan Curià acondicionava uns terrenys de la seva propietat. Ho van comunicar a l'Institut d'Estudis Ilerdencs que van iniciar els treballs arqueològics que van permetre documentar l'existència d'una necròpolis d'incineració de setze *túmuls* (monument sepulcral en forma d'un turó de terra o de pedres bastit damunt una tomba) intactes i recuperar disset urnes-ossaris fora de context (fora del túmul que les devia guardar originàriament). L'any 1987, com a conseqüència dels treballs d'anivellament de terres per tal d'habilitar la zona com a camps de conreu, aparegueren trenta noves estructures funeràries en perfecte estat de conservació.

Les estructures funeràries del jaciment arqueològic de la Colomina consten d'una *estructura interna* tipus fossa amb una cavitat interna on s'hi troba l'urna. Les urnes, normalment falcades amb pedres o grava, apareixen tapades amb una lloseta i en un cas amb una tapadora. Presenten una osca a la vora amb un significat simbòlic que es desconeix.

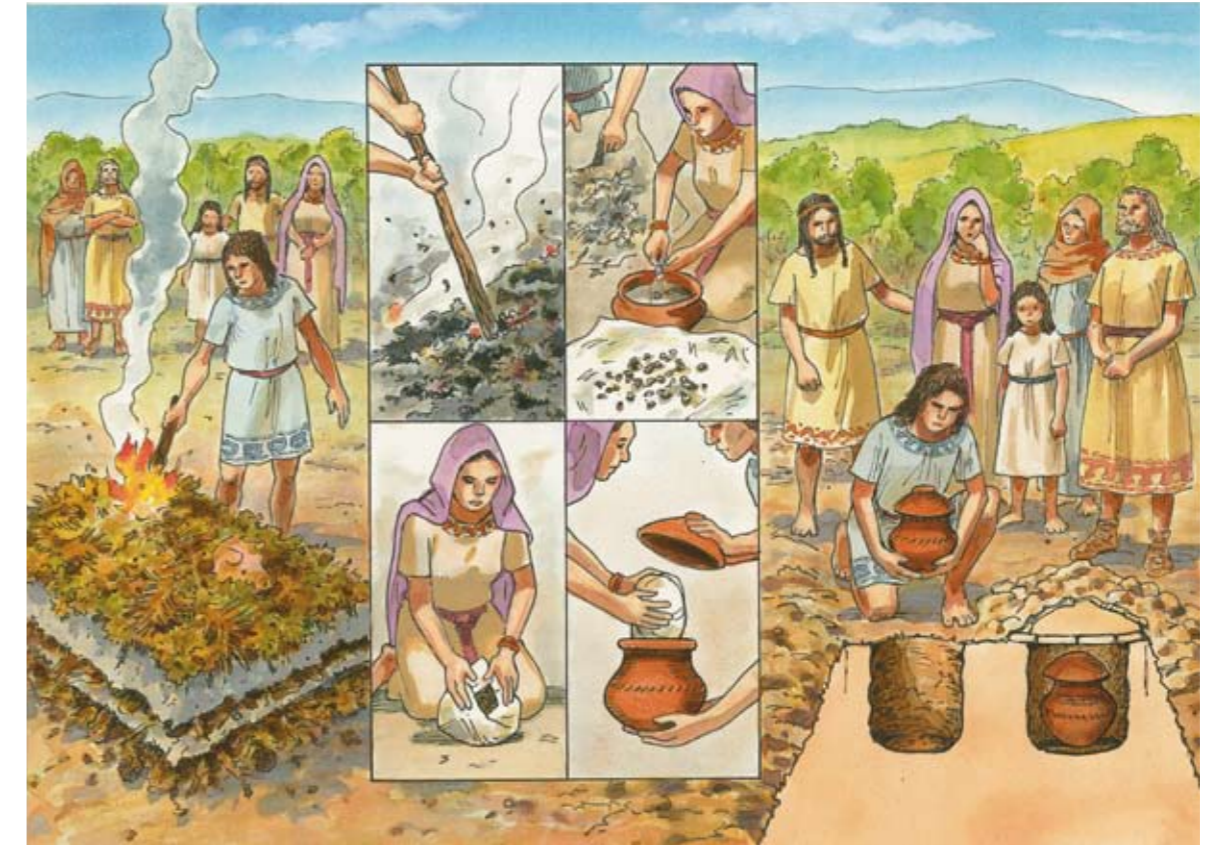
L'*estructura externa* presenta variants que afecten principalment a la mida i als elements de senyalització. Un anell de còdols o de pedres sorrenques clavades al terra delimiten totes les tombes, definint plantes circulars o lleugerament ovalades. En el centre, es col·loca una estela sostinguda per un nucli de pedres o bé una llosa plana.

Els diàmetres de les tombes se situen entre 1 i 5 m. És impossible interpretar el significat social de les diferents mides tot i que hi ha la hipòtesi que les tombes més petites podrien correspondre a infants.



Les urnes que acollien les cendres del difunt pertanyen a la cultura material del *Bronze final* (850 -650 aC). Estan decorades amb acanalats, amb cordons impresos o llises. Les urnes van acompanyades de restes de l'aixovar que acompanyava al mort en el moment de la cremació com objectes de bronze (braçalets, anelles, arracades, etc.)

L'aparició d'aquests aixovars, juntament amb la grandària de la tomba i la situació vers la resta sembla indicar una jerarquització de l'espai dels enterraments i constata l'existència d'una diferenciació basada en l'edat, el sexe i la categoria social.



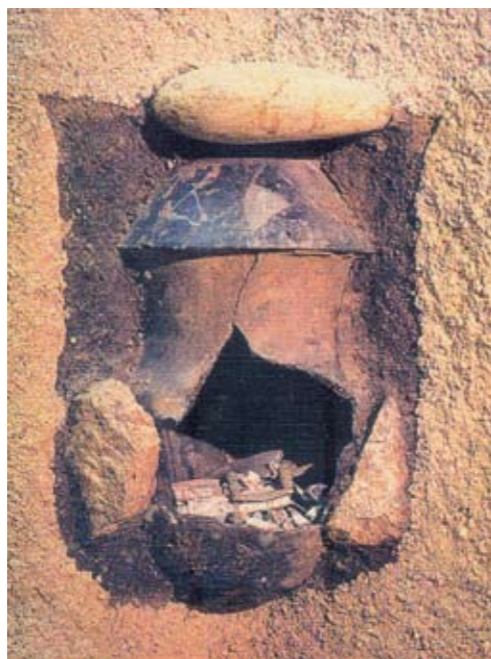
- a) Observa el dibuix i descriu com podria haver estat el ritual d'enterrament que va practicar-se a la Colomina.

Com ho saben els arqueòlegs?

Els arqueòlegs anomenen els llocs on enterraven els morts els nostres avantpassats necròpolis. A finals de l'edat del bronze s'introdueix el ritus d'*incineració* (reduir a cendres un cadàver) en les nostres contrades, anteriorment es practicava la *inhumació* (enterrar un cadàver).



Recreació del procés d'inhumació (enterrament) d'una persona a inicis de l'edat del bronze.

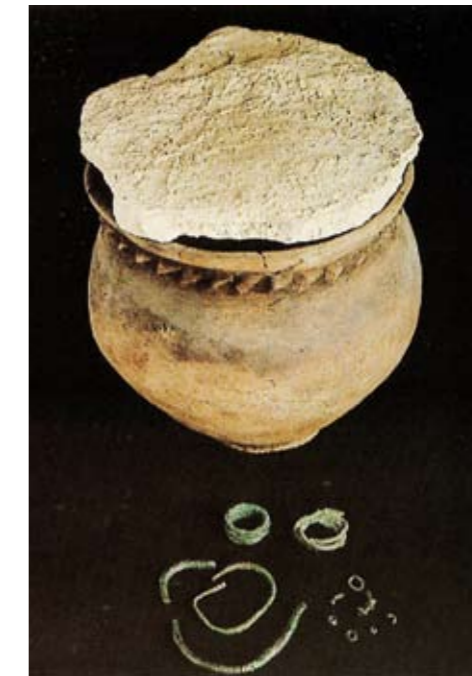


Reconstrucció d'una urna d'incineració de finals de l'edat del bronze.

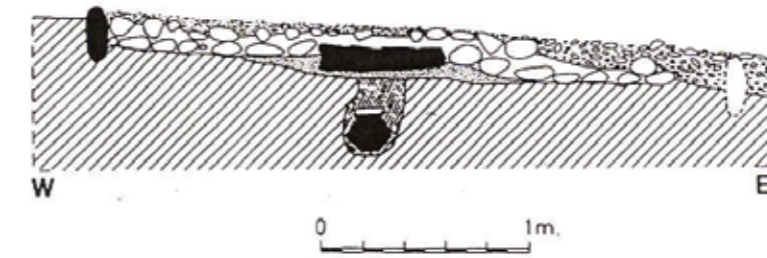
Les tombes del jaciment arqueològic de la Colomina consten d'una fossa interior on dipositaven les urnes d'incineració i algunes peces d'aixovar funerari (objectes que dipositaven amb el mort). En l'estructura externa s'observa un anell de còdols o pedres sorrenques clavades al terra formant una forma circular o ovalada.



Túmulo T2



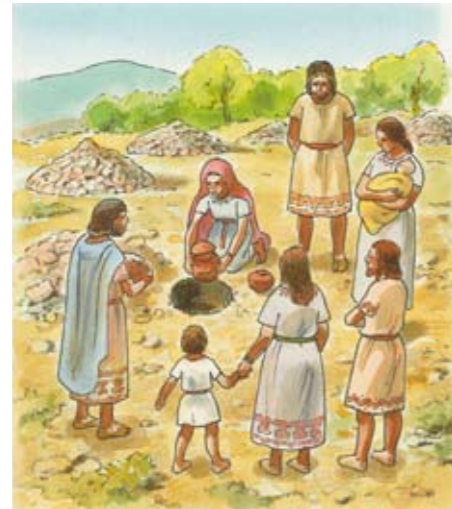
Urna d'incineració amb aixovar (braçalets, denes de collar i anelles)



Dibuix en secció d'una tomba de la Colomina

Què canvia, què perdura.

Fixa't en els dos dibuixos que tens a continuació. El primer representa un enterrament de l'edat del bronze, com els de la Colomina. El segon un enterrament actual.



Finals de l'edat del bronze



Actualitat

• Quines diferències i quines semblances trobes entre ambdues situacions?

Semblances:

Diferències:

La tecnologia de l'edat del bronze.

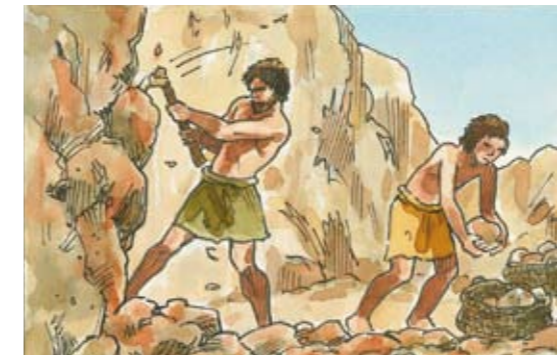
L'elaboració d'una eina de metall

Ordena les vinyetes i escriu a sota de cadascuna d'elles la frase que li correspon:

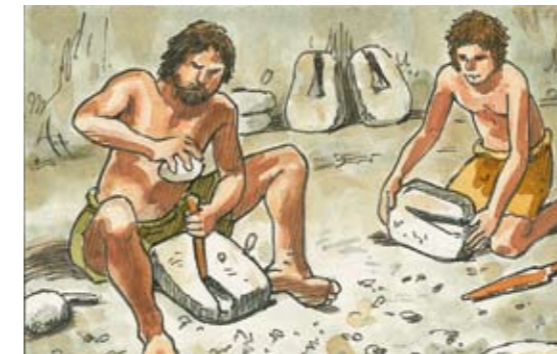
- a. Extracció del mineral
- b. Fosa del bronze
- c. Preparant el motllos de pedra
- d. Abocant el mineral líquid als motllos
- e. Polint i esmolant les peces de bronze





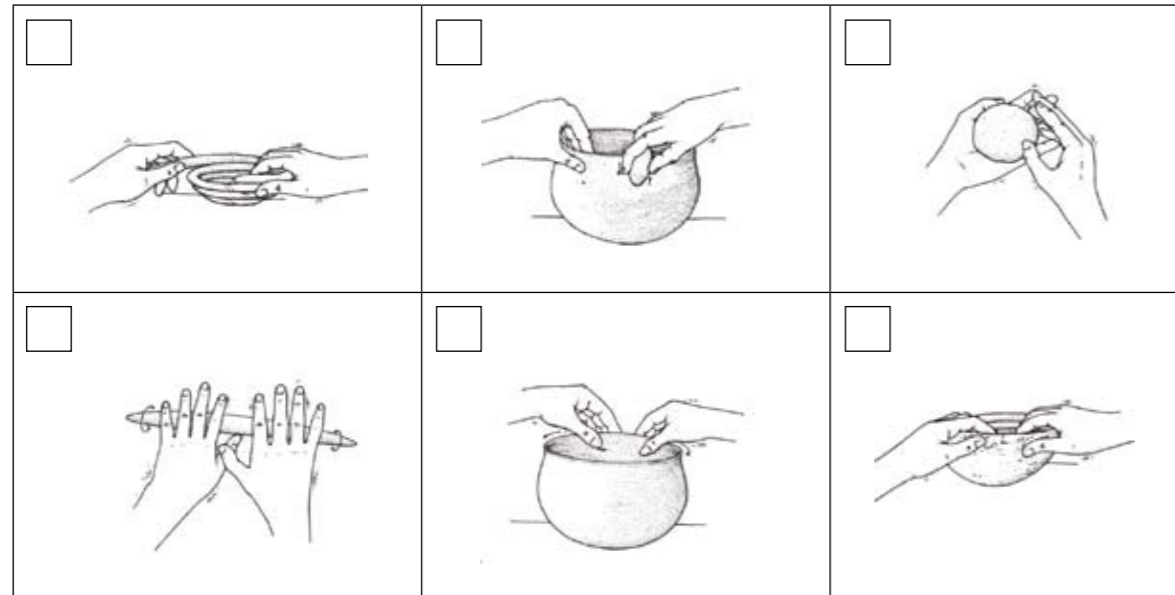






L'elaboració d'un atuell de ceràmica.

Numera aquests dibuixos ordenant-los tenint en compte els passos que s'ha de seguir per fer un pot de ceràmica.

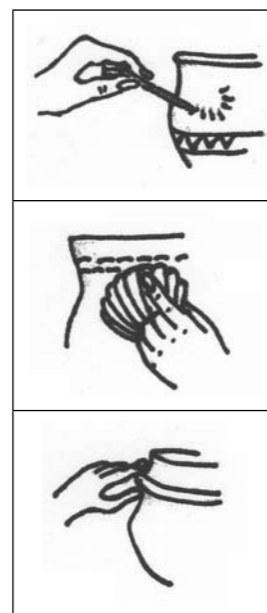


- Per endurir aquesta peça de fang i convertir-la en una ceràmica falta un pas més que no hi ha dibuixat. Saps quin és?

La ceràmica prehistòrica podia ser lliana o decorada. Relaciona cada definició amb el dibuix corresponent.

Les decoracions podien fer-se de les següents formes:

- Decoració impresa: es pressionava damunt del fang encara cru amb un objecte (petxina, corda,...) que hi deixava la seva empremta.
- Decoració incisa: es penetrava el fang encara cru amb una eina tallant o punxó, i s'hi feia un dibuix.
- Decoració aplicada: s'aplicaven sobre el fang unes faixes anomenades "cordons" que sobresortien amb relleu damunt la superfície de la peça.



Què ens expliquen els objectes de la Colomina?

Les restes materials trobades al jaciment arqueològic de la Colomina ens donen molta informació de les persones que les van fabricar i ens permeten conèixer aspectes de la seva vida quotidiana.

- Aprenem a analitzar una peça arqueològica. Observa les següents peces i contesta.



Tenalla (900-650 aC).
Alçada 48cm

- Com és aquesta tenalla o gerra?
- Per a què podia servir una tenalla?
- Com està decorada?



Agulla (900-650aC)

- Com és aquesta agulla de bronze?
- Per a què podia servir aquesta agulla?

A partir de les restes arqueològiques trobades en el jaciment de la Colomina podem saber quines activitats realitzaven les persones que les van fabricar.

- Observa les fotografies d'alguns dels objectes trobats al jaciment de la Colomina i omple la graella que hi ha a sota:



Agulla d'ull



Punta de fletxa



Tapadora



Colador



Tapadora



Vas amb nansa



Motllo de fundició



Urna d'incineració

Objecte	Per a què servia?
Agulla d'ull	
Punta de fletxa	
Tapadora	
Colador	
Tapadora	
Vas amb nansa	
Motllo de fundició	
Urna d'incineració	

Fes la fitxa d'una de les peces del jaciment de la Colomina que es troba en el Museu de la Noguera



Jaciment arqueològic:

Època:

Descripció

Objecte:

Material:

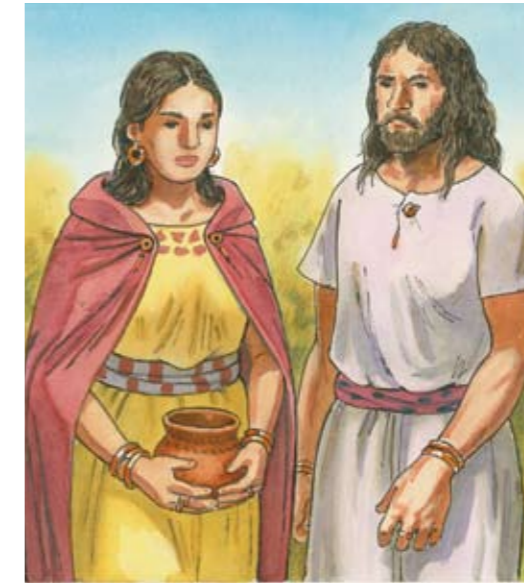
Funció:

Estat de conservació:

Evolució de l'objecte (comparació amb objectes similars actuals):

Dibuix:

Objectes per vestir i guarnir



Identifica els objectes arqueològics de les fotografies. Pots ajudar-te intentant de relacionar-los amb l'aspecte de l'home i la dona de l'edat del bronze que tens representats en el dibuix.



a)

b)

c)

d)

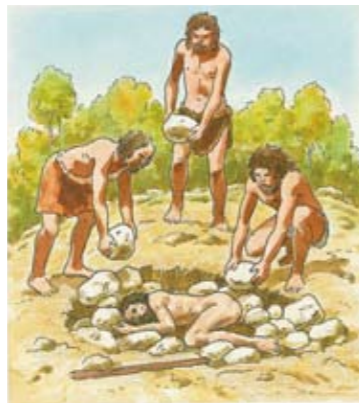
e)

2. LA MORT AL LLARG DEL TEMPS

De quan són els primers enterraments?

Una de les característiques de l'espècie humana és la seva capacitat de pensament abstracte. En aquest pensament hi intervenen els sentiments; amor, odi, por, creences, símbols, ... Els rituals d'enterrament formen part d'aquesta característica humana ja des de molt antic, des de l'època dels nostres avantpassats neandertals i fins als nostres dies. El fet mateix d'enterrar o incinerar un cadàver suposa un cert tipus de respecte o sentiment per l'individu mort i potser dubtes sobre què passa després de morir i algun tipus de creença en una vida posterior. Veiem alguns exemples.

Els primers enterraments humans trobats corresponen a restes arqueològiques de *neandertals*, fa uns 150.000 anys, en el període anomenat *paleolític mig*.



Els *homo sapiens sapiens*, fa uns 30.000 anys en el *paleolític superior*, enterraven els seus morts en rituals en què inhumaven els cadàvers acompanyats d'objectes, l'aixovar funerari, i vestits de forma especial com en l'exemple de la fotografia on van enterrar el mort amb un vestit de pell amb centenars de petxines cosides.

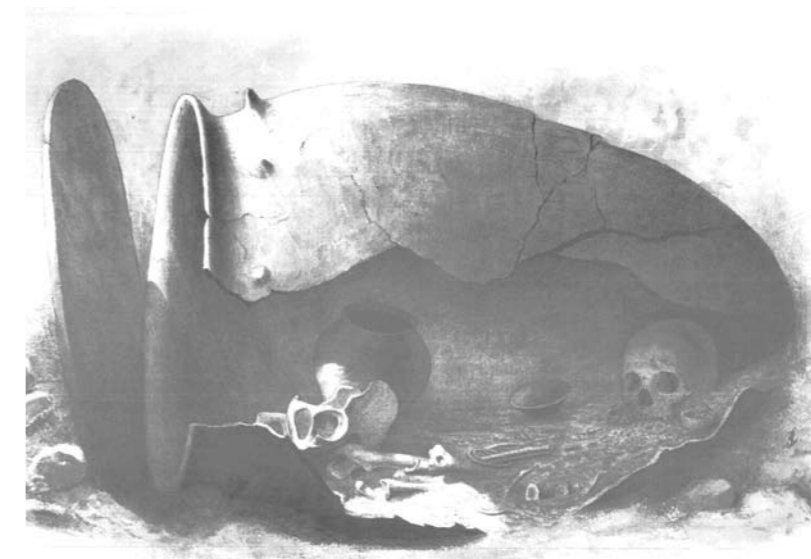


Reconstrucció d'una inhumació d'època *neolítica* fa uns 6000 anys.

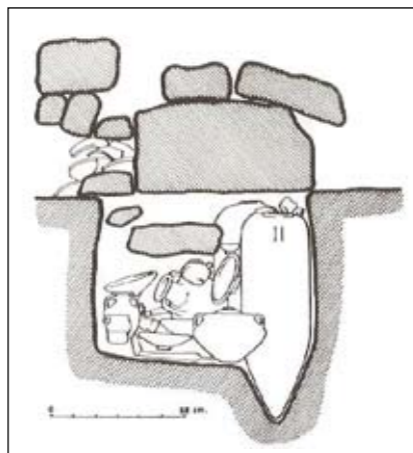
Els rituals d'enterrament eren cada vegada més complexos i l'aixovar funerari que acompanyava els difunts més variat.



Enterrament *argàric* (1500 abans de Crist). El mort s'enterrava sota el terra de la casa on habitaven, dins d'una gran tenalla de ceràmica. La cultura argàrica va desenvolupar-se al sud de la península Ibèrica durant l'edat del bronze.



Els *ibers*, a partir del segle VI abans de Crist, incineraven els seus morts, rentaven els ossos que quedaven, els esmicolaven i els dipositaven en urnes. Les incineracions anaven acompanyades d'aixovar funerari. La cultura ibèrica va desenvolupar-se a les terres properes al Mediterrani de la península Ibèrica.



En l'*antic Egipte*, amb el cadàver de les persones més poderoses, duien a terme un ritual complex que consistia en :

- Procés de *momificació*. Consistia en treure les vísceres del cos, deshidratar-lo, aplicar-li resines i olis aromàtics abans d'embolicar-lo amb benes de lli mentre els sacerdots llegien els salms del Llibre dels morts. El temps mínim que durava el procés era de setanta dies, que era el temps que durava el dol.



En un primer moment la momificació era reservada per la família real però amb els temps ho van fer totes les persones que s'ho podien pagar, ja que era molt cara.

- Envoltaven el cos del mort amb objectes màgics (escarabats, déus en miniatura, etc.) i ofrenes.



Representació del Déu Anubis preparant la mòmia pel seu viatge al més enllà.

- L'última etapa del viatge a l'eternitat era el *funeral*. Era una processó seguida per ploraneres professionals, que s'estiraven dels cabells i es tiraven terra a la cara en senyal de dol. El cos momificat era conduït a la tomba mentre les familiars, amics i criats carregaven l'aixovar funerari i les pertinences del mort. Quan la processó arribava a la tomba era rebuda per ballarins. El sarcòfag es col·locava a la tomba (piràmides, hipogeus, ...) i era purificat amb aigua i encens. Finalment es bloquejava l'entrada de la tomba amb pedres.



Piràmide de Keops

a. Entra a la següent pàgina web:

<http://www.edu365.cat/eso/muds/socials/index.htm>

Una vegada dins, clica a "activitats curriculars" i mira les següents "Miniunitats didàctiques": Els dòlmens; Les mòmies; i fes els exercicis que es proposen a cadascuna d'elles.

Cada cultura un ritual. La humanitat actual davant la mort.

La mort és un fet biològic però té una dimensió cultural i social. Totes les societats tenen rituals que permeten afrontar la mort d'un ésser estimat. Veiem alguns exemples de rituals d'enterrament en l'actualitat:

Tot i que la consciència de la mort és allò que és propi de l'ésser humà, la mort continua sent impensable quan es tracta de la de cadascú, difícilment superable quan s'enduen éssers estimats i intolerable quan toca a innocents, per exemple víctimes d'accidents o de guerres.

Ja has vist com la humanitat ha elaborat des de la prehistòria ritus i ha proposat representacions d'un possible més enllà que varien segons les cultures i les tradicions religioses.

Veiem alguns exemples relacionats amb tradicions religioses actuals.

La mort i l'hinduïsmes

Els hinduïstes pensen que l'ànima se separa del cos que l'ha acollit just després de la mort. En els mesos següents aquesta ànima esperarà reencarnar-se en un nou cos per a una altra vida. A mesura que l'ànima vagi passant per diferents cossos (humans o animals) en diferents reencarnacions i vagi sent cada vegada millor, acabarà alliberant-se arribant a la culminació feliç de la seva existència, el *Nirbana*.

El cos d'un mort es banya i seguidament se'l revesteix de blanc i es cobreix de flors. Després es conduït en comitiva fúnebre sobre un llenyer on és cremat. Les cendres i els ossos són dipositats en una gerra i immersos en un riu sagrat.



La mort i el judaïsmes

Per a la tradició religiosa jueva la mort no és el final de la vida. Si el cos torna a la pols (diu l'Antic Testament, llibre sagrat dels jueus, "de pols vas ser fet i en pols et convertiràs"), l'ànima torna al seu Creador.

Els familiars pròxims assisteixen la persona en trànsit cap a la mort amb salms i pregàries. Es renta el cos del difunt com a senyal de purificació i es vetlla. S'encén una espelma prop del seu cap per evocar la immortalitat de l'ànima.

El difunt és embolicat en una mortalla i enterrat en un cementiri. El rabí pronuncia una oració fúnebre i, seguidament, tothom es retroba en el domicili del difunt per compartir un àpat senzill com a senyal que la vida continua. Al cap d'un any es col·loca una pedra sobre la tomba amb una inscripció en hebreu.



La mort en l'islamisme

"Som de Déu i és a ell que tornem", la persona en trànsit de morir recita la confessió de fe en Al·là per purificar-se. Després de la seva mort es procedeix a les ablucions (neteja ritual amb aigua) del cos del difunt que és embolcallat en una mortalla. La pregària fúnebre es recita a la mesquita o al cementiri.

La inhumació es fa directament sobre el terra en una fossa prou profunda on es diposita el cos sobre el costat dret, amb el rostre girat cap a la ciutat santa de la Meca. Mentre les persones presents omplen la tomba de terra, l'imam invoca la misericòrdia i el perdó de Déu. Una làpida sòbria recorda el lloc de la inhumació.



La mort i el catolicisme.

En el cristianisme, els familiars pròxims fan costat a la persona en trànsit de morir. El sacerdot dona la unció, acompanyada de la confessió i la comunió per tal que els possibles pecats li siguin perdonats per Déu.

L'ofici religiós sol fer-se un dia després de la mort: un seguit de ritus simbòlics (aigua beneïda, encensament del cos, ciri pasqual) i de pregàries obren al difunt el camí cap a Déu i donen consol a familiars i amics, fent palesa la creença d'una resurrecció de tots els morts en el dia del judici final.

La cerimònia conclou amb un darrer adéu després del qual tots els participants fan el senyal de la creu davant el taüt.

Els catòlics poden optar per la incineració o la inhumació.



La mort des de fora de les religions.

Així com cada individu és únic i cada vida és diferent de les altres, el mateix passa amb la mort. Comprendre el concepte de mort és fonamental per comprendre el concepte de la vida, ja que un no existeix sense l'altre. Hem d'acceptar la mort amb naturalitat, com una part del nostre procés vital, malgrat la tristesa que comporta una pèrdua.

La mort és un fenomen:

- **natural:** si no hi ha causes antinaturals (accidents, violència, etc.), es produeix, en la major part dels casos, com a conseqüència de l'envelliment i/o de malalties ocasionades per processos de desgast del nostre organisme en la seva relació amb el medi ambient.

- **universal:** bé sigui per una o altra circumstància, totes les persones han mort i moriran al llarg de l'evolució de la humanitat.

- **únic:** el propi concepte de mort (final de la vida) comporta irreversibilitat i, a cada persona, li esdevé un sol cop.

A una persona que està vivint els seus últims dies, podem fer-li companyia, parlar de les nostres coses, donar-li la mà, fer-li un petó, un dibuix o una carta... Tot i que cap al final és probable que l'aspecte físic del malalt estigui deteriorat i no expressi molts sentiments, és important estar-hi. Fins i tot quan sembla que no ens pot veure ni escoltar, sí que ens pot sentir, així que qualsevol mostra d'afecte i comunicació (tot i que aquesta sigui no verbal) ens servirà per connectar amb aquella persona.

- Destaca elements comuns i diferències entre els rituals funeraris actuals que has llegit en aquest dossier.

La mort avui en la nostra cultura

La mort d'una persona culmina el seu cicle natural, cicle que segueix qualsevol ésser viu (néixer, créixer i morir). La mort forma part, en certa manera, de la vida. Per a que segueixin naixent persones, animals, plantes, cal que morin les que ja han acabat el seu cicle de vida.

Aquest cicle sol acabar-se amb l'envelliment, però de vegades la mort ve provocada per malalties o accidents que trenquen prematurament aquest cicle.

El dolor

La mort d'una persona volguda provoca el dolor de la pèrdua. Cada persona ho afronta de diferent manera segons les seves idees i creences.



El ritual d'acomiadament

Quan mor una persona, els seus familiars i amics s'acomiaten d'ella amb una cerimònia que pot ser religiosa (com es veu a la imatge) si s'és creient, o laica. En aquestes celebracions, anomenades exèquies, es recorda la persona morta i se li fa un homenatge.



Actualment, a la nostra societat, tant s'inhuma el cos de la persona morta, com s'incinera, segons la voluntat manifestada per la persona abans de morir, o pels seus familiars.

El viatge des de casa o el *tanatori* (edifici o local de serveis funeraris dotat de capelles o sales de vetlla dels difunts) fins al cementiri es realitza en cotxes fúnebres.



El cementiri

El cementiri és el lloc on s'enterren els morts. Es dona el fet que la necròpolis (cementiri antic) de la Colomina, es troba al costat del cementiri actual de Gerb.



El lloc on és enterrada la persona morta s'omple, tot sovint, de corones de flors que els seus familiars i amics li porten com a record del seu amor i la seva amistat.



La inhumació: tombes, panteons i nínxols.

La inhumació comporta introduir el cadàver en un taüt per, posteriorment, dipositar-lo en un nínxol o panteó o enterrar-lo en una tomba.



Taüt de fusta



Tombes



Nínxols en un cementiri



Panteons en un cementiri.

La incineració

La cendra de les persones mortes que són incinerades es diposita en urnes com les de la fotografia. Posteriorment, els seus familiars poden dipositar l'urna en una tomba o nínxol, guardar-la a casa seva o escampar les cendres en algun espai que la persona morta estimés especialment (el mar, la muntanya,...).



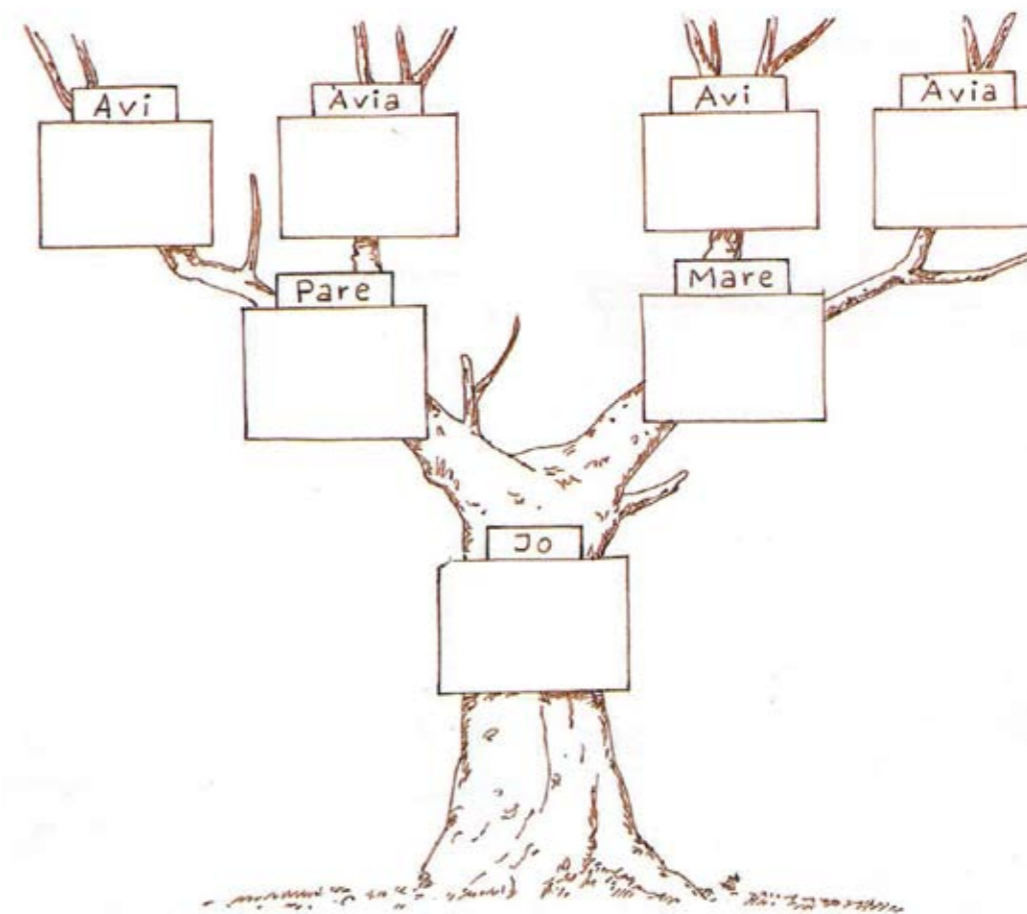
Urna

3. QUAN ALGUNA PERSONA QUE ESTIMEM ES MORT.

Néixer, viure i morir. El cicle de la vida

L'arbre genealògic és un gràfic on figuren, ordenats cronològicament, els avantpassats d'una persona. Fes-ne un llista els noms dels membres de la teva família: germans, pares, avis i besavis.

1. Escriu a la base de l'arbre el teu nom i el dels teus germans si en tens.
2. A les branques més baixes del tronc escriu el nom dels teus pares
3. A les branques superiors que surten de cadascun dels teus pares escriu el nom dels teus avis i finalment damunt de tot (on hi haurien les fulles de l'arbre) el nom dels teus vuit besavis.
4. Pinta de color groc els quadres de les persones de la teva família que has escrit en l'arbre genealògic que ja hagin mort.



Quins sentiments es tenen quan mor un ésser estimat?

És convenient manifestar els sentiments que es tenen davant la mort d'una persona estimada. És el que s'anomena el dol.

El dol és aquell temps d'aflicció causat per la mort d'una persona estimada o propera. Pot ser viscut de diverses maneres: amb tristesa, sofriment, incomprensió, sentiments d'ira, por, culpa, etc., enfront de la injustícia percebuda que representa la pèrdua d'alguna persona important en la nostra vida. El procés de dol serveix, doncs, per "deslligar els nusos" que se'ns han fet per dins després d'una pèrdua.

Hi pot haver dolor físic, psicològic i espiritual, tant per allò que hem perdut com per la incertesa de no saber què hi ha més enllà.

Una persona enfonsada per aquest dolor mai ha de sentir vergonya pels seus sentiments o les seves llàgrimes, i s'ha de naturalitzar l'expressió d'aquest dolor com a part d'un procés que és natural i necessari.

Escriu quins sentiments has viscut quan has conegut la mort d'una persona estimada. Si no has viscut la mort de cap persona propera, escolta a companys i companyes de classe què si ho hagin viscut.

El creixement natural de la població.

La *demografia* es la ciència que estudia el creixement o disminució de la població i la seva relació amb factors geogràfics, socials, econòmics o culturals.

El *creixement natural o vegetatiu* és la diferència entre *naixements* i *defuncions*. L'ajuntament de cada poble és l'encarregat d'enregistrar al registre civil els naixements i defuncions per tal de comptabilitzar el creixement natural. Per fer-ho utilitza aquest documents:

Partida de naixement

Partida de defunció

Registro civil de TORREGROSA Distrito

En TORREGROSA 2086
 provincia de Burgos, a los 12 del día diez de enero de 1958 mil novecientos cinuenta y siete años.
 Yo Salva Rey Jefe municipal de Torregrosa se procede a inscribir el nacimiento de una niña a las once horas del día de ayer en la calle número 1, piso 1º es hija de Don Antonio Fontova Juan obrero, natural y vecino en domicilio en la calle de San Agustín número 1 de Torregrosa y de Doña Guadalupe Chiribá soltera, natural y vecina en domicilio en la calle de San Agustín número 1 de Torregrosa.

nombre de Maria.
 Esta inscripción se practica en el local en virtud de manifestación por mis Contador Juan padre de la presunta como testigo D. Libio mayor de edad castellano de Araya número 1 de Araya mayor de edad castellano de Araya.

Leído esta acta, se sella con el de este Jefe con los testigos Libio y el declarante de que certifica.

Antonio Fontova
Libio

Nº 2085802 /02
 L 006684 P
 REGISTROS CIVILES

REGISTRO CIVIL DE TORREGROSA

DATOS DE IDENTIDAD DEL DIFUNTO:
 Nombre ANTONIO
 Primer apellido FONTOVA
 Segundo apellido FARRIE
 hijo de MARIA y de MARIA
 Estado CASADO nacionalidad Española
 Nació el día CUATRO de ENERO
 de MIL NOVECIENTOS CINTE
 en TORREGROSA (LEON)

Inscrito al tomo
 Domicilio último TORREGROSA, C/ Roca, 16

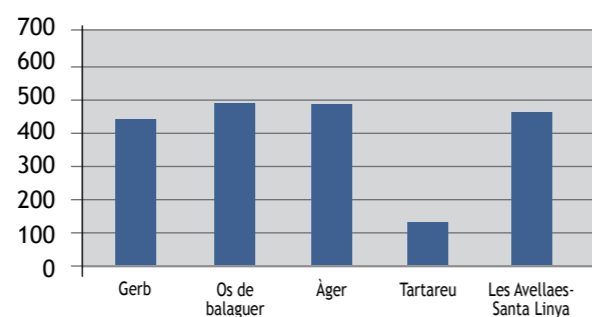
DEFUNCION: Hora 18.50 día trece
 de NOVIEMBRE de 1958
 Lugar TORREGROSA (LEON)
 Causa

El enterramiento será en CENTENARIO
 DECLARACION DE D. Luis Ruiz Carretero
 En su calidad de Notario
 Domicilio TORREGROSA, C/ San Blas, 16
 Comprobación: Médico D. Eugenio Gonzalez Urbión
 Colegiado núm. 1658 número del parte 0137303

OTROS TITULOS O DATOS

ENCARGADO D. José Barón Ruiz
 SECRETARIO D. Esther Adalberto Novés
 A las once horas del quince de enero

Gràfica de població de 2006



Població	Nº d'habitants 2006
Gerb	432
Os de Balaguer	492
Àger	491
Tartareu	122
Les Avellanes-Santa Linya	469

Cerca per internet les dades demogràfiques del teu poble i contesta les preguntes següents:

a) El creixement de la població del teu poble, al llarg dels darrers 10 anys, ha estat positiu o negatiu?

b) És certa l'afirmació següent: "el creixement de la població només es dona si el nombre de naixements és superior que el de defuncions".

Saps quines altres causes poden fer augmentar o bé disminuir la població d'un poble o ciutat?

Augmentar

Disminuir

4. TRADICIONS AL VOLTANT DEL TEMA DE LA MORT. MANIFESTACIONS CULTURALS A CATALUNYA I EL MÓN.

La festa de Tots Sants

Diferents cultures i civilitzacions, allunyades en la geografia i en el temps, han celebrat, els primers dies del mes de novembre, una festa dedicada al record i la relació amb els difunts.

Sembla que la nostra festa deriva, en concret, de la festa celta dels morts, anomenada Samain o Samhain en els llenguatges gaèlics.

El dia de Tots Sants i, sobretot, el dia de Difunts, el 2 de novembre, la gent va als cementiris a visitar les tombes dels avantpassats, a guarnir-les amb flors i a arranjar el seu aspecte exterior.

Un dels costums més característics de la diada de Tots Sants és menjar castanyes i panellets.



Conte de la castanyera



Panellets

La dansa de la mort a Verges

Antiga tradició medieval present a tota Europa on representaven la igualtat de tots els éssers davant el Judici final. Cada Dijous Sant al poble empordanès de Verges, per Setmana Santa, cinc esquelets ballen al so del tabal de forma majestuosa recordant-nos que a tots ens arribarà l'hora final.



Escena de la Dansa de la Mort

Halloween o nit de bruixes.

Troben el seu origen en la cultura celta. Es celebra principalment als Estats Units la nit del 31 d'octubre. Els nens es disfressen i passen pels carrers demanant dolços de porta en porta. Després de trucar a la porta els nens diuen: "truc o tracte" ("trick or treat"). Si els hi donen caramels s'interpreta que han acceptat el tracte però si no és així els nens fan una broma que normalment consisteix en tirar ous o espuma d'afaitar a la porta.



Carabassa de Halloween

El día de los muertos a Mèxic

Se celebra el 2 de novembre i tot comença a la matinada quan les famílies fan altars als difunts damunt de les làpides dels cementiris. Aquests altars tenen un gran significat ja que amb ells es creu que s'ajuda als seus morts a dur un bon camí durant la mort. També s'acostuma a fer calaveres de sucre simbolitzant la dualitat de la vida i la mort.



Figures tradicionals mexicanes

Fem la fitxa de la festa de tots sants.

- Investiga sobre com se celebra la festa de Tots Sants al teu poble. Pots fer-ho preguntant a casa, a l'ajuntament o cercant per internet.

Nom de la festa:

Lloc on se celebra:

Data de celebració:

Breu resum de les activitats més importants que es fan en aquesta diada:

La mort des de la literatura

Al llarg del temps s'han escrit moltes obres que, a més de valor literari, tenen interès històric ja que ens permeten conèixer els costums, les formes de vida i els sentiments de les persones d'altres èpoques.

Coplas por la muerte de su padre de Jorge Manrique.

Recuerde el alma dormida,
avive el seso y despierte
contemplado
cómo se pasa la vida,
cómo se viene la muerte
tan callando,
cómo presto se va el placer,
cómo, después de acordado,
da dolor;
cómo, a nuestro parecer,
cualquier tiempo pasado
fue mejor.

(...)

Nuestras vidas son los ríos
que van a dar en la mar,
que es el morir;
allí van los señoríos
derechos a se acabar
y consumir;
allí los ríos caudales,
allí los otros medianos
y más chicos,
y llegados, son iguales
los que viven por sus manos
y los ricos.

(...)

a) Investiga en quin segle van ser escrites las "Coplas por la muerte de su padre" de Jorge Manrique.

b) Extreu la idea principal de cadascun dels fragments que acabes de llegir.

Este mundo es el camino
Para el otro, que es morada
sin pesar;
mas cumple tener buen tino
para andar esta jornada
sin errar.
Partimos cuando nacemos,
andamos mientras vivimos,
y llegamos
al tiempo que fenecemos;

así que cuando morimos
descansamos.

(...)

La mort des de l'Art



El triomf de la mort de Pieter Brueghel el vell 1562 (Museo del Prado).

Observa la pintura de Pieter Brueghel i contesta:

a) Jorge Manrique en el seu poema explica que la mort arriba tant a rics com a pobres, a poderosos com a humils. Creus que en la pintura de Brueghel la mort afecta tan a rics com a pobres? Com ho representa l'autor?

b) A qui creus que representen els esquelets que surten en diverses parts del quadre?

c) Assenyala en aquest quadre les diferents maneres de morir que observes.

1. Execucions 2. Malaltia 3. Guerra 4. Accident

Al llarg de la història de l'art el tema de la mort ha estat present en moltes obres. Comenta com es tracta el tema de la mort en les següents pintures:



Afusellaments del 3 de Maig. Francisco de Goya (Museo del Prado).



El segrest de les Sábines. Jacques-Louis David (Musée du Louvre).



Ciència i caritat. Pablo Picasso (Museu Picasso de Barcelona).



L'enterrament del comte d'Orgaz. El Greco (Museo del Prado).

Observa les pintures i omple la graella:

	DESCRIPCIÓ DE LA PINTURA	COM ES REPRESENTA LA MORT
Afusellaments del 3 de Maig. Francisco de Goya		
El segrest de les Sábines. Jacques-Louis David		
Ciència i caritat. Pablo Picasso		
L'enterrament del comte d'Orgaz. El Greco		

Bibliografia de referència

DD.AA. (2001). *La Noguera Antiga*. Balaguer: Museu d'Arqueologia de Catalunya- Museu de la Noguera-Ajuntament de Balaguer.

Ferrández, M.; Lafuente, Á.; López, J.B. ; Plens, M. (1991). La necròpolis tumular d'incineració de la Colomina I (Gerb, la Noguera). *Revista d'Arqueologia de Ponent* 1: 83-150.

UNESCOCAT (2006). *La Mort, aquí i més enllà*. Barcelona.

Procedència de les figures

Les fotografies són dels autors i les il·lustracions d'en Francesc Rafols, a excepció de:

- **Pàgina 3:** *fotografies extretes* DD.AA. (2001). *La Noguera Antiga*. Balaguer: Museu d'Arqueologia de Catalunya- Museu de la Noguera-Ajuntament de Balaguer.
- **Pàgina 8:** *fotografia extreta* de I. Boj (1996). *El naixement de l'urbanisme en el territori català*. L'edat del bronze. Barcelona: Ed. Graó.
- **Pàgina 9:** *fotografies extretes* DD.AA. (2001). *La Noguera Antiga*. Balaguer: Museu d'Arqueologia de Catalunya- Museu de la Noguera-Ajuntament de Balaguer. Pàgina 13:
- **Pàgina 14:** *fotografies extretes* DD.AA. (2001). *La Noguera Antiga*. Balaguer: Museu d'Arqueologia de Catalunya- Museu de la Noguera-Ajuntament de Balaguer.
- **Pàgina 17:** *fotografies extretes* DD.AA. (2001). *La Noguera Antiga*. Balaguer: Museu d'Arqueologia de Catalunya- Museu de la Noguera-Ajuntament de Balaguer.
- **Pàgina 17:** *fotografies dels autors i extretes* DD.AA. (2001). *La Noguera Antiga*. Balaguer: Museu d'Arqueologia de Catalunya- Museu de la Noguera-Ajuntament de Balaguer.
- **Pàgina 18:** *il·lustració extreta* de *Crónica Visual Larousse*. Vol. 1 (1992). Barcelona: Planeta-Agostini.
- **Pàgina 19:** *il·lustració extreta* de H. i L. Siret (1890). *Las primeras edades del metal en el sudeste de España*. Barcelona [Tipografia de Henrich y c.a en comandita, sucesores de N. Ramírez y c.a]
- **Pàgina 20:** *il·lustracions extretes* de A. Pujol (1992). *Els Ibers*. Barcelona: Barcanova i www.fuenterrebollo.com/Egipto/emba-3.html
- **Pàgina 21:** *il·lustracions extretes* de DDAA. (2007). *Polis*. Ciències socials, geografia i història. Barcelona: Vicens Vives i F. Ativa (2004). *Las piràmides de Giza*. Dar el-Kuteb: Atiya Press.
- **Pàgines 22 a 39:** *il·lustracions extretes* de picassa.google.com, a excepció de la *il·lustració de la pàgina 58 procedent d'E*. Capellades E. (2009). *La castanyera*. Barcelona: Combel Ed.

ARKEODIDAKTIKA 7



Arqueologia i Ensenyament
Centre d'Estudis del Patrimoni
Arqueològic de la Prehistòria



*Camp
d'aprenentatge
La Noguera*

UAB
Universitat Autònoma
de Barcelona

FUNERÀRIA I TANATORI
J. TORNÉ

 **Generalitat de Catalunya**
Departament d'Educació
Camps d'Aprenentatge